

# MODELS I EVOLUCIÓ DEL PORTAL EN EL ROMÀNIC TARDÀ DE LA CATALUNYA DE PONENT I LA INTRODUCCIÓ DELS NOUS MODELS GÒTICS (S. XIII-XIV)



FRANCESC FITÉ LLEVOT  
Universitat de Lleida

## RESUM

En aquesta ponència, dividida en tres grans apartats, abordem en primer lloc la persistència de models, inspirats fonamentalment en les portades de la catedral de la Seu d'Urgell (segle XII). Després ens centrem en l'anàlisi de les noves formulacions, partint també de models romànics: el portal dovellat i proveït de guardapols, i els denominats portals de l'Escola de Lleida, on revisem aportacions anteriors i en proposem d'altres, a partir dels grans exemples de Santa Maria d'Agramunt i dels portals de la Seu Vella de Lleida. El tercer apartat està dedicat a la introducció del portal gòtic, posant èmfasi en la portalada occidental de Sant Salvador de Vilanova de Meià, el primer plenament gòtic a la Catalunya de Ponent.

PARAULES CLAU: romànic, gòtic, arquitectura, escultura

## ABSTRACT

This paper is divided into three major sections. Firstly, we deal with the persistence of models,

mainly inspired on the portals of the cathedral of La Seu d'Urgell (XIIth century). Later we consider the analysis of the new formulations, also inspired on the romanesque models: the semi-circular voussoir arch with dust guards, and the so called portals of the *Escola de Lleida*, where we review previous contributions and suggest others, based on the great examples of Santa Maria Agramunt and the portals of the *Seu Vella* of Lleida. The third section is devoted to the introduction of Gothic portal, focusing on the western portal of San Salvador de Vilanova de Meià, the first fully Gothic in the West of Catalonia.

KEYWORDS: Romanesque Art, Gothic Art, Architecture, Sculpture

Oferir una visió sobre l'estudi i evolució dels portals eclesials en el pas del romànic al gòtic a les contrades de Lleida, obliga a situar-nos en el segle XIII i primeres dècades del XIV,<sup>1</sup> fet que no deixa de tenir les seves dificultats, tota vegada que posseïm

---

<sup>1</sup> Aquest article s'inscriu en el projecte de recerca «Expresividad, sentimiento y emoción (siglos XII-XV)» (HAR2016-75028-P), finançat pel Ministeri d'Economia, Indústria i Competitivitat, del qual n'és investigador principal el Dr. Flocel Sabaté. Igualment, s'inscriu entre els resultats del Grup de Recerca Consolidat en Estudis Medievals «Espai, Poder i Cultura», dirigit pel Dr. Flocel Sabaté (Universitat de Lleida) i reconegut per la Generalitat de Catalunya (2017 SGR 43). Cal advertir que no existeix cap estudi de conjunt o estat de la qüestió sobre els portals d'aquesta època en el panorama de l'art català actual; únicament, a nivell historiogràfic, posseïm l'obra de Josep PUIG I CADAFALCH, Antoni de FALGUERA i Josep GODAY I CASALS,

una informació documental mínima. Per aquesta raó, cal centrar l'estudi en una anàlisi basada fonamentalment en l'evolució formal i tipològica dels portals, mirant d'assenyalar els canvis, variants i difusió de models, així com les persistències i alhora –molt important– adonar-se de la diferència dels tallers de picapedrers o escultors que s'encarregaren d'esculpir els capitells. És aquesta una tasca plena de dificultats, sovint per la poca qualitat i caràcter local dels artífexs i per l'ús de models de procedència molt diversa, fruit d'una època en què els corrents del romànic tardà i àdhuc del primer gòtic francès s'entrecruaven i relacionaven. Aquestes relacions es deixen veure molt clarament en els mestres més destacats, cas de Ramon de Bianya<sup>2</sup> o el mestre de Santa Tecla,<sup>3</sup> estudiat per la Dra. Español, o el mestre que aglutinà el nucli de picapedrers-escultors que intervingueren prime-

rament a Sant Miquel de Camarasa i Sant Martí de Sarroca i després a llocs diferents, inclosa Barcelona, on es constata la seva petjada en capitells com els del portal del claustre de la catedral de Barcelona, els del claustre de Sant Pau del Camp o els de la galeria del palau episcopal que perviuen d'època romànica.<sup>4</sup>

Com a hipòtesi, podem avançar la persistència de models romànics al llarg del segle XIII i àdhuc en les primeries del XIV i, el més revelador, derivant dels portals, l'occidental i sobretot el septentrional, de la catedral de la Seu d'Urgell, la realització dels quals es data en ple segle XII, uns anys abans de 1175.<sup>5</sup> Aquesta persistència de models, sense canvis formals destacats tot al llarg del segle XIII, anirà acompanyada almenys de dues noves tipologies de portal, tot i que mantenint les pautes bàsiques del romànic, renovades emperò i

---

*L'arquitectura romànica a Catalunya*, Barcelona, 1983, vol. III, cap. XI, «Els portals en el segle XIII», p. 771-790. Val la pena que ens fixem en la introducció que encapçala el capítol on, per estudiar els portals, es proposen tres grans grups: «Un primer, que anomenarem de la Catalunya occidental, fastuós, riquíssim, exuberant en la composició arquitectònica, tan esplèndid com sovint confós per l'aglomeració d'ornaments y de motlures; en ell es pot dir que hi convergia el saber fer dels escultors tolosans que fugien de l'invasió septentrional y la minuciositat dels escultors mudèjars; un segon, que classificarem amb un nom: l'escola cistercenca y de les ordres mendicants; ab buscada austeritat, ab una simplicitat que fa retrogradar la composició als temps antichs del art romànich, en que en una forma plana, treta de les velles llaceries, era el tema fonamental. Entretant, a la Catalunya vella començava l'invasió de l'art gòtich en la decoració, y les portes de sos edificis formen un tercer grup apart, que aquí cal també estudiar». En fi, una classificació que en part coincideix amb la que nosaltres proposem.

<sup>2</sup> Sobre aquest escultor, segueix sent de referència Marcel DURLIAT, «Raymond de Bianya ou R. De Via», *Cahiers de Saint Michel de Cuxa*, núm. 4 (1973), p. 128-138; Michel BEAULIEU i Victor BEYER, *Dictionnaire des sculpteurs français du Moyen Âge*, París, 1992, p. 275-276. També, *Catalunya Romànica*, XIV (El Rosselló), 1993, p. 292-293 i 400-402; Jordi CAMPS SÒRIA, «Les obres de l'entorn de Ramon de Bianya», a *L'Art gòtic a Catalunya: Escultura I (La Configuració de l'estil)*, Barcelona, 2007, p. 37-38.

<sup>3</sup> La personalitat artística d'aquest escultor anònim de l'estil 1200 ha estat perfilada a: Francesca ESPAÑOL BERTRAN, «El mestre del frontal de Santa Tecla i l'escultura romànica tardana a la Catalunya Nova», *Quaderns d'estudis medievals*, núm. 23-24 (1988), p. 81-103.

<sup>4</sup> Aquest taller d'arrel tolosana deuria girar també entorn a un mestre, potser l'Aboli que figurava sobre el portal meridional de Sant Miquel de Camarasa, actualment desaparegut; també podria ser el *conditor operis vocabatur Bernad* que signa un capitell del claustre de Sant Benet de Bages; l'ha estudiat: Francesca ESPAÑOL BERTRAN, *Sant Benet de Bages*, Barcelona, 1995, p. 35-66; vegeu també *Catalunya Romànica*, vol. I, 1994, p. 240-244; *Catalunya Romànica*, vol. XIX (El Penedès, l'Anoia), 1992, p. 175-180; *Catalunya Romànica*, vol. XVII (La Noguera), 1994, p. 315-320; Francesca ESPAÑOL BERTRAN i Joaquín YARZA LUACES, *El romànic català*, Barcelona, 2007, p. 27 i 42. La inscripció que figurava al portal de Camarasa fou transcrita per primer cop a: Francisco de ZAMORA, *Diario de los Viajes hechos en Cataluña*, Barcelona, 1973, p. 224. Amb posterioritat, se sumen als primers estudis suara esmentats sobre aquest taller: Imma LORÉS OTZET, «L'escultura romànica del palau episcopal de Barcelona», *d'Art*, núm. 19 (1994), p. 211-226; Imma LORÉS OTZET i Jordi CAMPS SÒRIA, «El claustre de Sant Pau del Camp en el context de l'escultura barcelonina del segle XIII», *Lambard. Estudis d'Art Medieval*, vol. VI (1994), p. 87-111; ID., «Un grup homogeni a Barcelona i el seu entorn», a *L'Art gòtic a Catalunya: Escultura I (La Configuració de l'estil)*, Barcelona, 2007, p. 38. La nòmina de mestres anònims es fa extensa si mirem altres indrets i ens allunyem de l'àmbit català, com el nord d'Aragó, especialment cap a la comarca de Cinco Villas, on desplega una activitat intensa el denominat Mestre d'Agüero, també conegut com a Mestre de San Juan de la Peña, actiu a la segona meitat del segle XII i primeries del XIII, del qual es pot fer esment d'algun dels temes que difongué, com el de la dansarina contorsionista que ens apareix, curiosament, al fris que recorre el perímetre exterior del timpà de la porta de l'Anunciata de la Seu Vella de Lleida –sobre la que tractarem–, o el tema del monstre antropòfag, sobretot les testes monstruoses que solen situar-se sota les llindes dels portals, cas de la d'Agüero (José Luís GARCÍA LLORET, *La escultura romànica del Maestro de San Juan de la Peña*, Saragossa, 2005).

<sup>5</sup> El més antic és el portal sud, al qual seguirien el nord i l'occidental (*Catalunya Romànica*, vol. VI (Alt Urgell, Andorra), 1992, p. 342-346; *La catedral de la Seu d'Urgell*, Barcelona-Manresa, 2000, p. 120-129).



FIGURA 1: CATEDRAL DE LA SEU D'URGELL, PORTADA NORD (S. XII)

formalment més evolucionades. No despuntaran fins al darrer quart del segle XIII els corrents de canvi que conduiran a la plena implantació del portal gòtic, fase durant la qual, malgrat tot, seguirà persistint el portal tradicional amb arcada de mig punt i fórmules decoratives pròpies del romànic; evidentment, amb una major estilització de l'ornamentació sobretot vegetal, tal com es pot veure, per exemple, al portal del braç nord del transsepte de Santa Maria de Bellpuig de les Avel·lanes o al de Santa Maria d'Organyà.<sup>6</sup>

Aquest és el panorama on, primerament, ens centrarem a constatar la persistència de models i a veure com aquests s'anaren desplaçant i evolucionant en ser adoptats en els nous territoris de la Ca-

talunya Nova o de Ponent. En un segon apartat abordarem les dues noves tipologies de portal que sorgiren al segle XIII: una de simple d'arc dovellat amb guardapols,<sup>7</sup> i l'altra, més complexa, amb una clara renovació dels models anteriors, d'una gran monumentalitat, l'adopció de la qual veurem sobretot a Agramunt i Lleida, als portals dels seus temples principals. Cal remarcar que, si el referent primer és la catedral de la Seu d'Urgell, per a aquesta fase més tardana ho seran els portals dels temples principals de Lleida i Agramunt.<sup>8</sup> Indubtablement, la importància assolida per Agramunt, com a centre econòmic i, en certa forma, com a capital del comtat d'Urgell al segle XIII, permet entendre la grandiositat del seu temple i sobretot la

<sup>6</sup> Francesc FITÉ LLEVOT, «Els inicis i la implantació del gòtic dins del que fou l'antic territori del comtat d'Urgell i el vescomtat d'Àger», a Esther BALASCH i Francesca ESPAÑOL (ed.), *Elisenda de Montcada, una reina lleidatana i la fundació del reial Monestir de Pedralbes*, Lleida, 1997, p. 133-135; *Catalunya Romànica*, vol. VI (Alt Urgell, Andorra), 1992, p. 275-276.

<sup>7</sup> L'origen d'aquesta tipologia ha estat associada al Císter (J. PUIG I CADAFALCH, A. de FALGUERA i J. GODAY I CASALS, *Op. cit.*).

<sup>8</sup> *Catalunya Romànica*, vol. XXIV (El Segrià, Les Garrigues, El Pla d'Urgell, La Segarra i l'Urgell), 1997, p. 156-171 i 497-510.

de la seva portada occidental.<sup>9</sup> Quant a Lleida, que assolí igualment importància política al segle XIII i es convertí en un gran centre econòmic, emperò també espiritual, la seva catedral actuà en aquest sentit de gran referent, amb els seus portals, més enllà del seu propi àmbit territorial.<sup>10</sup> En un tercer apartat, ens centrarem a veure els pocs exemples que permeten advertir la gradual introducció del nou llenguatge gòtic fins a la seva completa adopció en un exemple únic, la porta occidental de Sant Salvador de Vilanova de Meià, que sembla fou obrada sota la direcció de Francesc d'Oluja.<sup>11</sup> No hi ha dubte que durant el primer terç del segle XIV es va produir, al nostre territori, un relleu generacional que resta perfectament palès en el claustre catedralici de Lleida. Els tallers tradicionals romànics, adscrits a la denominada Escola de Lleida,

haviem executat l'escultura d'una claraboia de l'ala nord i tota la de l'ala est i, encara, la corresponent als pilars de la galeria sud, inclosos els del mirador, amb excepció de la traceria de les claraboies d'aquesta darrera ala, que fou obra d'un nou taller, plenament adscrit al gòtic radiant, precisament actiu en aquesta fase, fet que palesa el que venim afirmant, que es produí clarament un canvi generacional.<sup>12</sup>

A Vilanova de Meià succeí quelcom semblant. L'escultura dels capitells de l'absis, d'estil molt barroer, juntament amb la fàbrica, mostren el pes del romànic en el moment de planejar i edificar l'església, amb la incorporació, ja endegada l'obra, dels nous corrents gòtics, tot i que d'una forma encara poc precisa, segurament per la manca d'un co-neixement suficient. L'absis s'endegà en ple estil

<sup>9</sup> Flocel SABATÉ, «Organització administrativa i territorial del Comtat d'Urgell», a *El Comtat d'Urgell*, Lleida, 1995 («Comtat d'Urgell», 1), p. 37 i 48-49; V.V.A.A. Segarra, *Urgell, Conca de Barberà*, Barcelona, 1984 («Gran Enciclopèdia Comarcal de Catalunya», 9), p. 266; Prim BERTRAN ROIGÉ, «Notes sobre l'origen i l'expansió de la moneda d'Agramunt (1164-1200)», *Urgellia*, vol. III (1980), p. 307-318.

<sup>10</sup> Vegeu, en aquest sentit: Francesc FITÉ LLEVOT, «Escultura tardana: les portades de la denominada Escola de Lleida», a *Congrés de la Seu Vella. Actes*, Lleida, 1991, p. 77-91.

<sup>11</sup> Sobre aquest portal, mancat encara d'un bon estudi, presidit per un grup escultòric marià –com en el cas d'Agramunt– que ostenta ademés el nom de l'artífex, sota la peanya de la marededeu: *ESTA IMAGA FEU ANFRANCESCH D'ULUGA, ANNO DOMINI DOMINO M CCC VII, De(sembre), XX, k(alend)e*: Francesc FITÉ LLEVOT, «La Seu Vella de Lleida i la introducció de l'arquitectura gòtica a Catalunya», *Acta Historica Mediaevalia*, núm. 25 (2003-2004), p. 1.083; a nivell històric, Ramon BERNAUS I SANTACREU i Ferran SÁNCHEZ AGUSTÍ, *El municipi de Vilanova de Meià*, Vilanova de Meià, 1999, p. 265-266. En aquesta monografia es proposa, per a la construcció de l'església, l'època del senyoriu dels Cervera, l'heràldica dels quals figura en la imposta d'un dels capitells de l'absis i en una landa tombal de la façana de ponent. Aquest domini dels Cervera durà de finals del segle XII a principis del XIV, és a dir tot el segle XIII, centúria dins la qual s'encabeix la construcció de l'església en la seva fase darrera. Hi ha una altra data històrica que s'hi aporta i reforça la cronologia apuntada, la renúncia que el rector de Sant Salvador de Vilanova de Meià feia, l'any 1276, de la possessió de les esglésies de Sant Cristòfol de Meià i sufragànies, a favor del prior de Santa Maria de Meià, Guillem de Tons. Quant al portal occidental, la seva realització ja es duu a terme sota domini del rei Jaume II el Just, que des del 1315 esdevé el senyor de la vila de Vilanova de Meià. És versemblant pensar que la gran portada gòtica occidental fos promoguda per la casa reial o el seu entorn en els anys vint, tenint present la inscripció de 1327 que acompanya el nom de l'artífex.

<sup>12</sup> Francesc FITÉ LLEVOT, «La Seu Vella de Lleida», a Prim BERTRAN i Francesc FITÉ (coord.), *La Baixa Edat Mitjana. Segles XIII-XIV*, Lleida, 2008 («Arrels Cristianes», II), p. 434-435; Francesca ESPAÑOL BERTRAN, «El claustro gótico de la catedral de Lérida: forma y función», a Peter K. KLEIN (ed.), *Der mittelalterliche Kreuzgang-The medieval Cloister-Le cloître au Moyen Age. Architektur, funktion und Programm*, Regensburg, 2004, p. 353-367. Abans de continuar, volem advertir que la nostra aportació se centrarà únicament en l'anàlisi dels aspectes formals i la transformació dels portals, tal com venim exposant; no abordarem els aspectes simbòlics i de caràcter social o litúrgic que es poden estudiar. Som conscients d'aquests valors que podrien ser objecte d'atenció, tenint en compte com el portal esdevé un signe distintiu en el paisatge del burg medieval i un referent privilegiat per difondre el missatge de l'església, el qual, com a element arquitectònic i ornamental, ocupa un lloc intermedi entre l'univers ciutadà i el sacre de la casa de Déu. En les cerimònies litúrgiques, sobretot les grans processons de les festes litúrgiques més assenyalades, com la Pasqua o el diumenge de Rams, el portal té un paper preeminent. Recordem que el portal historiari, o amb connotacions simbòliques, esdevé un invent del segle XI que congria altres actes socials, entre els quals podem considerar com a més destacats en la vida d'una comunitat, el mercat i les festes profanes, sovint celebrats en el mateix espai on s'enterraven els morts de la comunitat, davant o al costat del temple. Fou també el lloc elegit per administrar justícia, davant de les portes de l'església, o per dur a terme juraments. En fi, tot un conjunt d'activitats socials que ens permetrien orientar el nostre treball, en una part important, en aquesta direcció. Vegeu, sobre aquestes qüestions, C. ROUX, «Essai sur la symbolique et les fonctions du portail d'églises en France entre le XIe et le XIIIe siècle», *Revue belge de philologie et histoire*, núm. 84/4 (2004), p. 839-854, especialment p. 839 i 851-852. Vegeu també: Vincent DEBIAIS, «Templo, tiempo, tempo en la iglesia románica», *Codex Aquilarensis*, núm. 32 (2016), p. 111-134, especialment p. 125-128.



FIGURA 2: SANTA MARIA D'AGRAMUNT. PORTADA OCCIDENTAL (S. XIII)

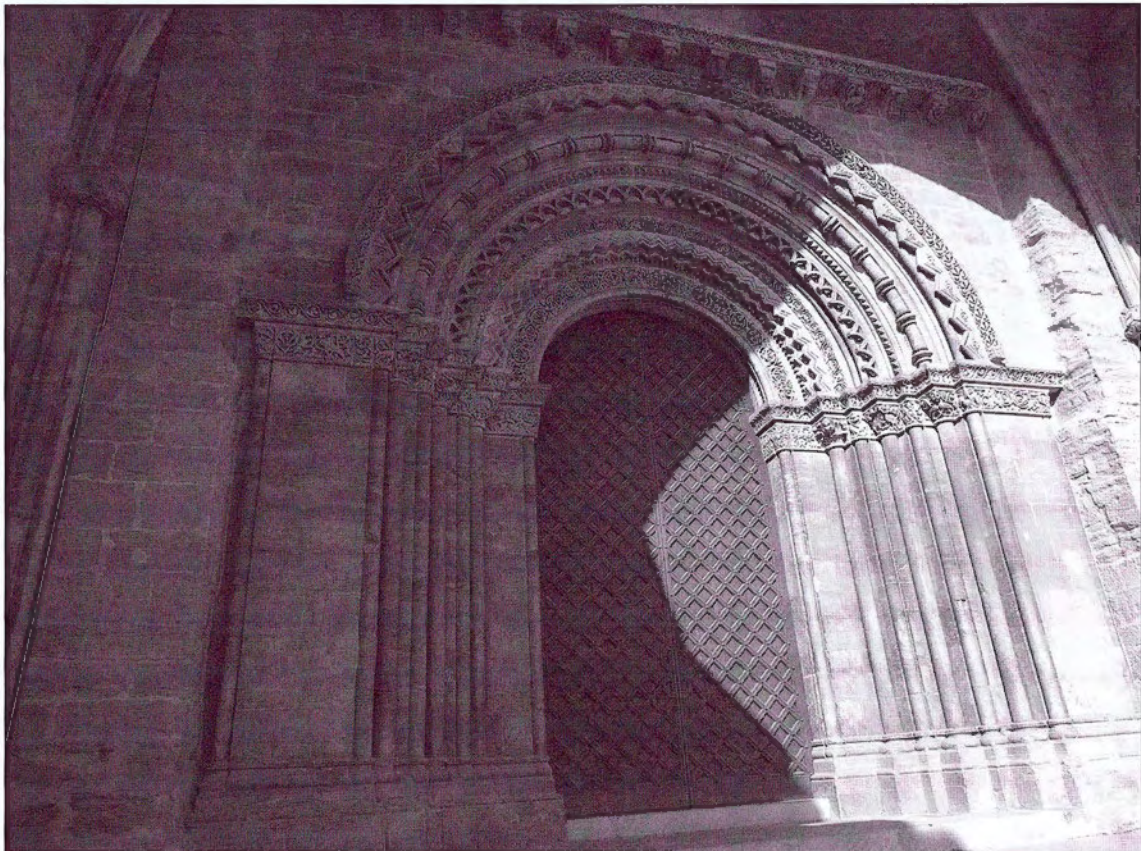


FIGURA 3: SEU VELLA DE LLEIDA. PORTADA DELS FILLOLS (S. XIII)

romànic, amb planta semicircular fins per sobre de les tres finestres d'arc de mig punt de la conca, de doble esqueixada i factura romànica. Les finestres estan flanquejades per columnes coronades per capitells també romànics, igualment com la cornisa, a manera d'imposta, que els corona, donant suport així a un doble ordre de columnes, més simples i integrades a un segon cos. Aquest segon cos és poligonal de cinc cares, i per tant gòtic, seguint la fórmula de capçalera que s'introduí a partir del 1300, tal com la podem veure, en aquesta etapa incipient, tot i que en un estat lamentable de conservació, a la parroquial de l'antic poble de Tragó de Noguera,<sup>13</sup> o en capelles com la de Jesús, a la Seu Vella, o la de Montcada a Santa Maria d'Avinganya,<sup>14</sup> encetat ja el s. XIV.

Si ens fixem en la seva resolució, externament, ens adonarem, pel parament i els senyals de picapedrer, que cronològicament els dos cossos de l'absis de Sant Salvador de Meià es feren sense que mitjancés cap lapse de temps. A més, el cos poligonal s'articulà internament perfectament amb el sistema de columnes, fent coincidir els nervis de la volta amb l'esmentat doble ordre de columnes, alhora que s'hi obrien altres dues obertures ja gòtiques. En el plement de mur de la cara sud s'obrí un òcul emmarcat per una motllura composta ornada amb puntes de diamant, externament i internament, ornada amb una traceria de tetralòbuls clarament trescentista. En el plement corresponent a l'eix de l'església, per altra part, s'obrí un gran finestral gòtic d'arc apuntat, amb clara boia de traceria igualment trescentista. Aquest interessant absis se soldà a un temple d'una sola nau proveït de volta de canó apuntada i reforçada per arcs torals sostinguts per suports mensuliformes, en lloc de pilastres, seguint una solució habitual en edificis del

Císter.<sup>15</sup> El portal d'entrada s'obrí primerament al costat meridional, plenament romànic, tot i que amb modificacions en la solució de l'arcada de triple desdoblament, dovellada i amb un guardapols; la part dels muntants, en canvi, va mantenir la típica fórmula de columnes, en aquest cas dues per banda, amb els respectius capitells, sostenint una pronunciada imposta sobre la que es recolza la llinda. Ens trobem davant d'un portal sense timpà, emperò amb llinda, com en el cas de la porta nord de l'església de Santa Maria d'Agramunt, amb els capitells responent a aquest moment tardà de persistència de models i introducció de motius vegetals més naturalistes, com ho veurem també a Sant Miquel de Castelló de Farfanya.<sup>16</sup>

### Persistència de models

El tipus de portal més difós fou, seguint la mateixa fórmula del portal meridional de Sant Salvador de Vilanova de Meià, el portal sense timpà i amb una, dues o més columnes per muntant i arquivoltes en correspondència. Val a dir, abans de continuar, i això ho fem extensiu per a tots els casos que anirem examinant, que una cosa són els models o tipologies de portal adoptats i una altra molt diferent els grups de picapedrers o escultors que es feren càrrec de l'ornamentació d'impostes, guardapols o arquivoltes i també de la talla dels capitells, seguint models de procedències diverses, tal com hem avançat. Quant als motius ornamentals, veurem també com uns persisteixen, cas de la decoració a base d'escacats, mentre que n'apareixen de nous que podem considerar propis del segle XIII, com són les puntes de diamant i els motius en ziga-zaga.<sup>17</sup>

<sup>13</sup> Francesc FITÉ LLEVOT, «L'expansió de l'arquitectura religiosa gòtica a les terres de Lleida», a Prim BERTRAN i Francesc FITÉ (coord.), *La Baixa Edat Mitjana. Segles XIII-XIV*, Lleida, 2008, p. 507-508.

<sup>14</sup> Francesc FITÉ LLEVOT, «Seu Vella de Lleida», a Prim BERTRAN i Francesc FITÉ (coord.), *La Baixa Edat Mitjana. Segles XIII-XIV*, Lleida, 2008, p. 432-434 i 505; Francesca ESPAÑOL BERTRAN, «Espais de la mort, espais de poder. Fundacions i capelles», a *Seu Vella, l'esplendor retrobada*, Lleida, 2003, p. 139-144.

<sup>15</sup> Aquesta solució de fer arrencar els arcs torals de mènsules en forma de cul de llàntia o altres disposicions, potser per guanyar espai, la veiem emprar de forma més barroera a Sant Miquel de Castelló de Farfanya; hem d'acudir als grans monestirs del Císter, Poblet o Santes Creus, per veure'n un ús reeixit. A Vilanova, com a Castelló, aquesta finalitat sembla evident. Per sota de la imposta es veu perllongar-se un cos cònic invertit, de forma apuntada i arrodonida (vegeu la nota següent).

<sup>16</sup> *Catalunya Romànica*, vol. XVII (La Noguera), 1994, p. 449-453; per al portal nord d'Agramunt, *Catalunya Romànica*, vol. XXIV (El Segrià, Les Garrigues, El Pla d'Urgell, La Segarra i l'Urgell), 1997, p. 507-510 i per al portal de Sant Miquel de Castelló de Farfanya, Francesc FITÉ i Isidre PUIG, *Castelló de Farfanya*, Lleida, 2009, p. 16-19.

<sup>17</sup> Aquests i altres motius geomètrics que ostenten molts dels nostres portals, seguint uns plantejaments ja exposats per la historiografia, s'han proposat com d'ascendència normanda i arribats a través del sud d'Itàlia. Així ho suggereix Jordi Camps,

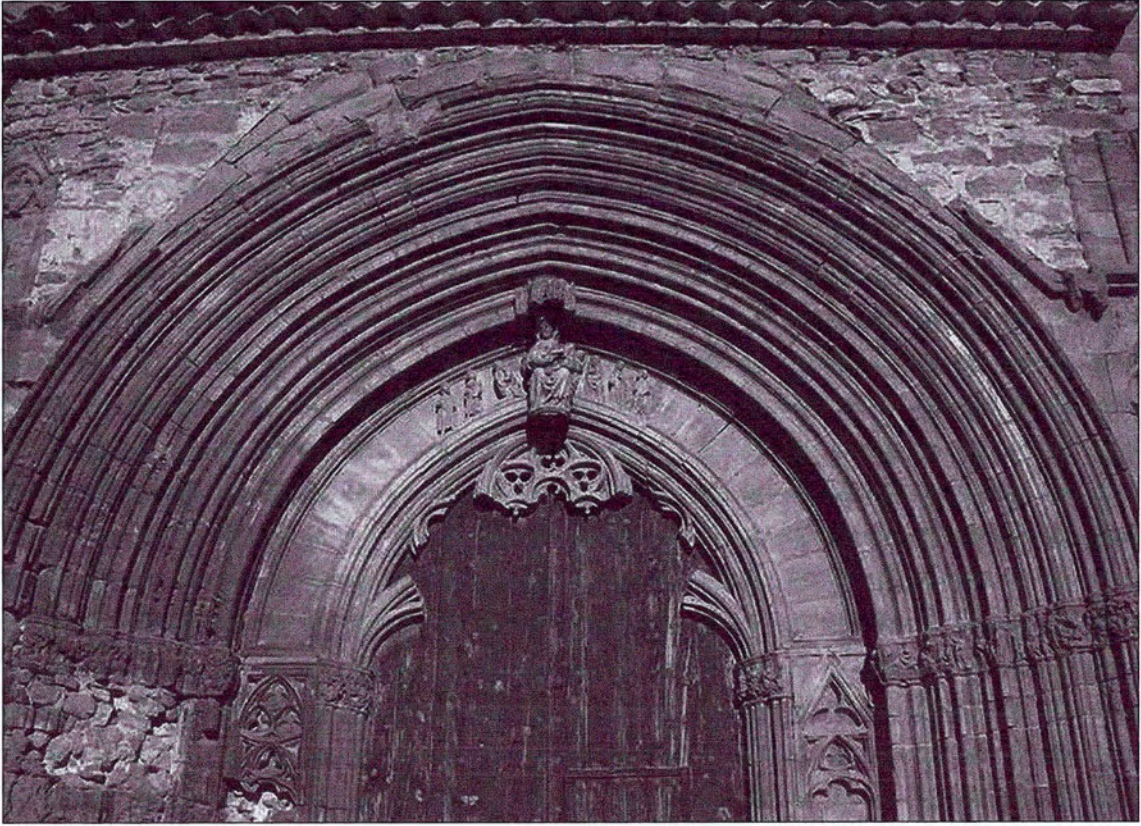


FIGURA 4: SANT SALVADOR DE VILANOVA DE MEIÀ. PORTADA OCCIDENTAL (S. XIV)



FIGURA 5: SANT SALVADOR DE VILANOVA DE MEIÀ. DETALL DE LA ZONA DE L'ABSIS (S. XIV)

El portal nord de la catedral de la Seu d'Urgell<sup>18</sup> és el que més s'apropa al model que veiem difondre's més àmpliament, per les contrades pirinenques primerament (Pallars Sobirà, Alt Urgell, Solsonès, la Ribagorça, Vall d'Aran...) i posteriorment per les contrades prepirinenques i de la plana (Segarra, Garrigues, Noguera, Segrià...). En aquest sentit, insistim en situar els dos grans portals de la catedral de la Seu d'Urgell, sobretot el septentrional, com a models, si tenim present que es tracta de l'edifici més destacat de la segona meitat del segle XII en les nostres contrades. No cal anar a cercar models forans, pensem, en altres indrets, com Aquitània o la Normandia, quan aquest model de portal sense timpà el veiem adoptat plenament ja a la Seu d'Urgell.<sup>19</sup>

Amb poques variants, podem situar com a derivats, en la zona pirinenca, els portals de Sant Joan d'Isil i Sant Lliser d'Alòs d'Isil, amb tres columnes en cada muntant i decoració d'escacat, en el guardapols, de filiació jaquesa, difosa a través de la Ribagorça.<sup>20</sup> A la Vall d'Aran, tenim el portal de Sant Andreu de Salardú,<sup>21</sup> amb quatre columnes per muntant, i a les terres planes Sant Salvador de Concabella,<sup>22</sup> a la Segarra, molt tardana i responent a un model renovat que inclou un cos avançat i cornisa sostinguda per mènsules, tal com apareix als portals del transsepte de la Seu Vella de Lleida. Finalment es pot incloure en aquest mateix grup,

formalment, Sant Miquel de Castelló de Farfanya,<sup>23</sup> tot i que ja es data al segle XIV. Quan ens referirem als portals del segle XIV tornarem a insistir sobre aquest portal de Castelló, que ens testimonia, juntament amb altres (com el de la parroquial de Vinaixa i el de Sant Pere d'Alfès), la persistència del model fins a les primeres dècades del segle XIV.

Podem igualment incloure en aquest grup un seguit d'exemples de portals amb dues columnes, en lloc de tres en cada muntant, cas de Sant Llorenç d'Isavarre (Pallars Sobirà),<sup>24</sup> que mostra decoració igualment d'escacat; Sant Just i Pastor de Falç<sup>25</sup> (actualment traslladada a Tolva, la Ribagorça), que incorpora a més a més el cos avançat i la cornisa amb mènsules; Sant Joan de Montanyana,<sup>26</sup> propera; Santa Maria de Bossost i Sant Pere d'Escunyau,<sup>27</sup> que mostren també decoració d'escacat al guardapols, i a més a més tenen timpà, potser per influència de la zona propera de Commenge, doncs ambdues es troben a la Vall d'Aran. Encara a la Ribagorça, poden esmentar-se les esglésies de Sant Martí de Capella<sup>28</sup> i Santa Maria de Durro,<sup>29</sup> que posseeix igualment decoració d'escacat.

Si passem a les comarques del Prepirineu i la plana, com a exemples podem citar Sant Salvador de Talavera (La Segarra),<sup>30</sup> Sant Pere de Castellnou d'Ossó (Urgell),<sup>31</sup> Sant Pere d'Alfès<sup>32</sup> i Santa Maria de Sunyer,<sup>33</sup> ambdues al Segrià, com Sant Joan del Mercat<sup>34</sup> de Lleida, que s'integraria també en

---

a partir del que exposa Carme Bergés. Vegeu: Jordi CAMPS SÒRIA, «Les portades de la Seu Vella de Lleida», a *L'Art Gòtic a Catalunya: Escultura I (La Configuració de l'estil)*, Barcelona, 2007, p. 38-39.

<sup>18</sup> Vegeu la nota 5.

<sup>19</sup> Tot i així, el trobem en indrets propers que s'han de tenir en compte, cas de la portada de Notre Dame du Champ, a Pamiers (J. PUIG I CADAVALCH, A. de FALGUERA i J. GODAY I CASALS, *Op. cit.*, vol. III, p. 773).

<sup>20</sup> *Catalunya Romànica*, vol. XV (El Pallars), 1993, p. 136-138 i 143-145.

<sup>21</sup> *Catalunya Romànica*, vol. XIII (El Solsonès, La Vall d'Aran), 1987, p. 372-375.

<sup>22</sup> *Catalunya Romànica*, vol. XXIV (El Segrià, Les Garrigues, El Pla d'Urgell, La Segarra i L'Urgell), 1997, p. 439-440.

<sup>23</sup> Vegeu la nota 16.

<sup>24</sup> *Catalunya Romànica*, vol. XV (El Pallars), 1993, p. 162-164.

<sup>25</sup> *Catalunya Romànica*, vol. XVI (La Ribagorça), 1996, p. 489-492.

<sup>26</sup> *Ibidem*, p. 460-462.

<sup>27</sup> *Catalunya Romànica*, vol. XIII (El Solsonès, La Vall d'Aran), 1987, p. 359-366 i 413-416.

<sup>28</sup> *Catalunya Romànica*, vol. XVI (La Ribagorça), 1996, p. 353-354.

<sup>29</sup> *Ibidem*, p. 200-201.

<sup>30</sup> *Catalunya Romànica*, vol. XXIV (El Segrià, Les Garrigues, El Pla d'Urgell, La Segarra i L'Urgell), 1997, p. 463.

<sup>31</sup> *Ibidem*, p. 548.

<sup>32</sup> *Ibidem*, p. 112; també Francesc FITÉ LLEVOT, *Bisbat de Lleida, Art Romànic: arquitectura i escultura monumental, Els Inicis i l'Alta Edat Mitjana, segles V-XII*, Lleida, 2008, p. 304.

<sup>33</sup> *Catalunya Romànica*, vol. XXIV (El Segrià, Les Garrigues, El Pla d'Urgell, La Segarra i L'Urgell), 1997, p. 237; també, Francesc FITÉ LLEVOT, *Bisbat de Lleida, Art Romànic...*, p. 310.

<sup>34</sup> Alberto VELASCO GONZÁLEZ, «L'antiga església de Sant Joan de Lleida i la seva decoració escultòrica d'època romànica», a *Actes de la XLII Jornada de treball. Vilagrassa 2011: Romànic tardà a les terres de Lleida. Estudis sobre Vilagrassa*, Sant Martí de Maldà, 2013, p. 399-436, especialment p. 428-430.



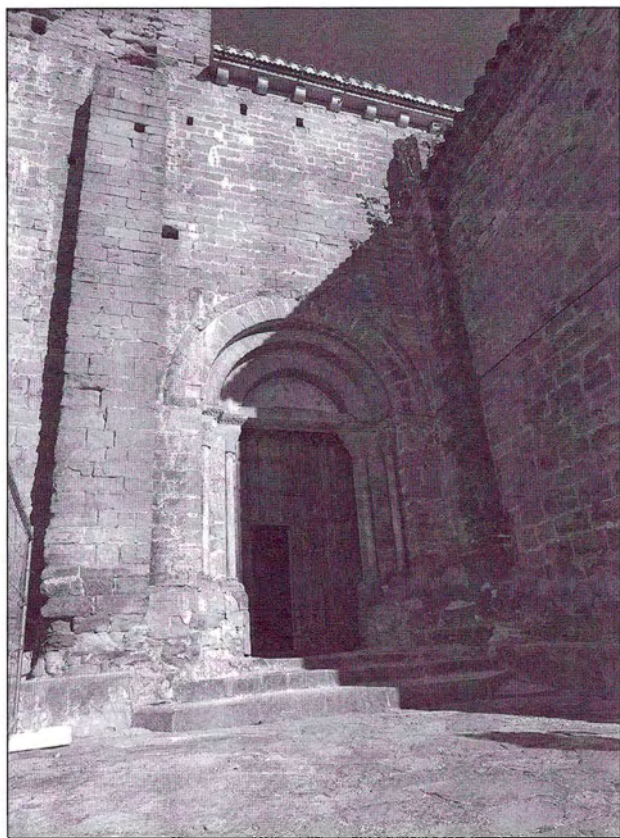


FIGURA 6: SANT SALVADOR DE VILANOVA DE MEIÀ. PORTADA MERIDIONAL (S. XIV)

aquest grup. En alguns d'aquests exemples és clara la influència de la Seu Vella, en l'ornamentació dels seus capitells –de forma directa en el cas de Sant Joan de Lleida–, mentre que en el cas de Sunyer s'ha de parlar més d'adopció de model –com en el cas de Sant Salvador de Concabella–, tant pels capitells com pel cos avançat amb cornisa sostinguda per mènsules. Quan abordem la influència i irradiació d'Agramunt i Lleida, retornarem sobre aquests temples.

Seguint la classificació proposada, podem crear un altre grup de portades amb únicament una columna per muntant, dins del qual primerament situaríem la portada de Santa Maria de Gerri,<sup>35</sup> al Pallars Sobirà, les dues portades de Santa Maria de Cap d'Aran,<sup>36</sup> amb decoració d'escacat, Sant Jaume de Tracs,<sup>37</sup> al Solsonès, i Santa Maria de Gualter,<sup>38</sup> a la Noguera Alta. Ja a les contrades prepirinenques i de la plana, Sant Salvador de Torrebesses (Segrià),<sup>39</sup> Santa Maria del Vilosell (Les Garrigues)<sup>40</sup> i Sant Miquel de Granyena.<sup>41</sup> Totes tres són interessants, per adoptar als capitells una decoració de fulles lliques molt simplificades de clara influència del Císter; de forma clara en els capitells de Torrebesses, que tenen el referent directe en capitells del claustre de Poblet. Els capitells del Vilosell, en canvi, mostren fulles definides com de lliri d'aigua, tal com apareixen al claustre de la catedral de Tarragona,<sup>42</sup> i palesen un mateix origen, igual com en el cas del capitells de Sant Miquel de Granyena. Corresponen a aquest mateix grup les dues portades laterals de la façana de ponent de la Seu Vella de Lleida, tot i amb un cos sortint coronat amb cornisa i mènsules de sosteniment, de la mateixa manera que es resolgueren els portals restants de la catedral lleidatana. Aquí ens trobem amb capitells de filiació llenguadociana, com en el cas dels altres portals als quals ens referirem tot seguit.

Poden incloure's igualment en aquest grup la portada mig malmesa de Santa Maria de Fullella (Les Garrigues)<sup>43</sup> i la de Santa Maria de Cervera (La Segarra),<sup>44</sup> així com les de Sant Pere de Sasserra (Segarra)<sup>45</sup> i Sant Martí d'Escalarre (Pallars Sobirà),<sup>46</sup> tot i que se n'allunyen formalment. Santa Maria de Cervera, per la tipologia dels seus capitells, que recorden els de la porta del claustre de la catedral de Barcelona, estructuralment, és clara-

<sup>35</sup> *Catalunya Romànica*, vol. XV (El Pallars), 1993, p. 306-307.

<sup>36</sup> *Catalunya Romànica*, vol. XIII (El Solsonès, La Vall d'Aran), 1987, p. 389-391.

<sup>37</sup> *Ibidem*, p. 266-267.

<sup>38</sup> *Catalunya Romànica*, vol. XVII (La Noguera), 1994, p. 269.

<sup>39</sup> *Catalunya Romànica*, vol. XXIV (El Segrià, Les Garrigues, El Pla d'Urgell, La Segarra i L'Urgell), 1997, p. 238; també Francesc FITÉ LLEVOT, *Bisbat de Lleida, Art Romànic...*, p. 311.

<sup>40</sup> *Catalunya Romànica*, vol. XXIV (El Segrià, Les Garrigues, El Pla d'Urgell, La Segarra i L'Urgell), 1997, p. 270.

<sup>41</sup> *Ibidem*, p. 268.

<sup>42</sup> Jordi CAMPS SÒRIA, *El claustre de la Catedral de Tarragona: escultura de l'ala meridional*, Barcelona, 1988, p. 134-137, on aborda la seva presència i difusió en altres indrets com Poblet.

<sup>43</sup> *Catalunya Romànica*, vol. XXIV (El Segrià, Les Garrigues, El Pla d'Urgell, La Segarra i L'Urgell), 1997, p. 265.

<sup>44</sup> *Ibidem*, p. 391-393

<sup>45</sup> *Ibidem*, p. 384.

<sup>46</sup> *Catalunya Romànica*, vol. XV (El Pallars), 1993, p. 240-241.

ment d'una cronologia tardana, potser de les primeres dècades del segle XIV. El portal té, a més, llinda i timpà, on hi ha representat sant Martí. Santa Maria de Fullea i Sant Pere de Sasserra també semblen molt tardanes, emperò tenen llisos els capitells.

Hi ha un altre grup de portals que situem aquí perquè sembla que simplifiquin el model descrit, consistent en una estructura molt simple que articula arcades de mig punt en degradació, desproveïdes de columnes i arquivoltes i fins i tot línia d'impostes, en alguns casos incorporant al dovellat exterior un guardapols que se sol perllongar a nivell d'impostes.<sup>47</sup> Podem trobar aquest portal simplificat en la zona pirinenca, en la prepirinenca i també al pla. Entre els exemples pirinencs tenim, Sant Esteve d'Alinyà,<sup>48</sup> Santa Eulàlia d'Anoves (Alt Urgell),<sup>49</sup> Santa Maria d'Arboló (Pallars Sobirà)<sup>50</sup> i Sant Feliu de Bagergue (Vall d'Aran),<sup>51</sup> amb guardapols. Quant a la zona prepirinenca i del pla, cal primerament fer esment del portal occidental de la parroquial de Sant Llorenç de Lleida<sup>52</sup> i d'un seguit de portals que conformen un subgrup, amb guardapols, que hom pot encapçalar amb la portada de Sant Berenguer de la Seu Vella de Lleida,<sup>53</sup> seguint amb Sant Martí de Lleida,<sup>54</sup> Sant Pere de Maldà (Urgell),<sup>55</sup> Santa Maria de les Franqueses i Santa Maria d'Almatà de Balaguer (La Noguera).<sup>56</sup> A aquests exemples es poden en-

carafegir els portals de Sant Diumenge de Su (Solsonès),<sup>57</sup> Sant Climent de Fòrnols del Cadí (Alt Urgell),<sup>58</sup> Sant Pere de Tercui (Pallars Jussà),<sup>59</sup> Santa Maria de Bossòst i Sant Feliu de Vilac (Vall d'Aran),<sup>60</sup> aquestes dos darrers amb timpà.

## Nous models

### I - Portal dovellat amb guardapols

Dins d'aquest apartat s'inclouen les dues tipologies de portal que considerem de nova factura per al segle XIII a les nostres terres. La més senzilla és conformada per una simple arcada de mig punt dovellada i proveïda de guardapols. De fet, els exemples que acabem de veure amb doble arc, emperò amb aquesta disposició, deurien formar part d'aquest grup, perquè responen al mateix model, tot i que compost. Val a dir que ens trobem clarament davant d'un model de portal que deriva d'un dels més típics del segle XI, conformat per un arc de mig punt dovellat amb un seguit de llosetes resseguint el seu extradós. Un tipus de portal que sembla haver-se originat en la tardoantiguitat, dins de les formes constructives pròpies del maó,<sup>61</sup> la traducció del qual en pedra, adoptat al segle XI, ve a correspondre amb el model difós, tal com el veiem als castells de Loarre,<sup>62</sup> Mur, Llordà<sup>63</sup> o a la

<sup>47</sup> Aquesta fórmula fou adoptada també pel Císter, tal com podem veure, per exemple, en un dels portals laterals del transsepte del monestir de Santa Maria d'Armenteira (J. Carlos VALLE PÉREZ, *La arquitectura cisterciense en Galicia*, La Coruña, 1982, fig. 733).

<sup>48</sup> *Catalunya Romànica*, vol. VI (Alt Urgell, Andorra), 1992, p. 207.

<sup>49</sup> *Ibidem*, p. 268.

<sup>50</sup> *Catalunya Romànica*, vol. XV (El Pallars), 1993, p. 302-303.

<sup>51</sup> *Catalunya Romànica*, vol. XIII (El Solsonès, La Vall d'Aran), 1987, p. 393.

<sup>52</sup> Sobre aquest temple, vegeu: Josep LLADONOSA PUJOL, *El templo románico-gótico de San Lorenzo de Lérida*, Lleida, 1972; Montserrat MACIÀ I GOU i Josep Lluís RIBES FOGUET, «Sant Llorenç de Lleida», a *L'Art Gòtic a Catalunya: Arquitectura I (Catedrals, i altres edificis religiosos, 2)*, Barcelona, 2003, p. 155-157; Ximo COMPANYY, Isidre PUIG i Meritxell NIÑÀ, amb la col·laboració de Mn. Jesús TARRAGONA, *L'església de Sant Llorenç de Lleida*, Lleida, 2015.

<sup>53</sup> *Catalunya Romànica*, vol. XXIV (El Segrià, Les Garrigues, El Pla d'Urgell, La Segarra i L'Urgell), 1997, p. 156-158.

<sup>54</sup> *Ibidem*, p. 187.

<sup>55</sup> *Ibidem*, p. 537.

<sup>56</sup> *Catalunya Romànica*, vol. XVII (La Noguera), 1994, p. 243-244.

<sup>57</sup> *Catalunya Romànica*, vol. XIII (El Solsonès, La Vall d'Aran), 1987, p. 268.

<sup>58</sup> *Catalunya Romànica*, vol. VI (Alt Urgell, Andorra), 1992, p. 223.

<sup>59</sup> *Catalunya Romànica*, vol. XV (El Pallars), 1993, p. 516.

<sup>60</sup> *Catalunya Romànica*, vol. XIII (El Solsonès, La Vall d'Aran), 1987, p. 436-439.

<sup>61</sup> Vegeu, en aquest sentit, Juan Francisco ESTEBAN LORENTE, Fernando GALTIER MARTÍ i Manuel GARCÍA GUATAS, *El nacimiento del arte románico en Aragón. Arquitectura*, Saragossa, 1982, p. 66, 110 i 121.

<sup>62</sup> J. F. ESTEBAN, F. GALTIER i M. GARCÍA, *El nacimiento del arte románico en Aragón...*, p. 149; José Antonio MARTÍNEZ PRADES, *El castillo de Loarre*, Osca, 2005, p. 49, fig. 3.

<sup>63</sup> *Catalunya Romànica*, vol. XV (El Pallars), 1993, p. 373



FIGURA 7: SANT SALVADOR DE CONCABELLA. PORTAL (SEGARRA, S. XIII)



FIGURA 8: SANT PERE D'ALFÉS. PORTAL MERIDIONAL (S. XIII)

torre de Fantova,<sup>64</sup> i en temples com el de Sant Esteve d'Olius.<sup>65</sup> En aquest sentit, cal dir que encara és el tipus de portal adoptat a la canonja de la catedral de Lleida,<sup>66</sup> la datació del qual se situa cap a finals del segle XII i primer terç del XIII.

Per als portals del segle XIII amb aquesta disposició, creiem que cal pensar en una evolució a partir de dit portal del s. XI cap a formes més plàstiques, pròpies del romànic ple o del romànic tardà. S'ha suggerit, per la seva sobrietat, que es pugui tractar d'un model sorgit dins el context de la reforma cistercenca, difós per ells mateixos o a través dels ordes militars, especialment els templers.<sup>67</sup> Cal precisar que estem encara mirant d'esbrinar com arribà a les terres de Ponent. Per ara, únicament podem constatar la seva presència primerenca a la Seu de Lleida, al portal de Sant Berenguer, a més del convent de les Franqueses i Santa Maria d'Almatà de Balaguer;<sup>68</sup> i, amb un sol dovellat, en monuments que podem considerar destacats, com el monestir premonstratenc de Bellpuig de les Avellanès, als portals conservats de l'antic refetor i de la sala de treball dels monjos; també a la Casa Trinitària d'Avinganya,<sup>69</sup> emprada dita tipologia en les arcades de dues capelles de l'interior del temple i sobretot fent de portal prin-

cipal de la façana occidental, tot i que amb l'arc ja apuntat. També a les façanes dels palaus de la Paeria de Lleida<sup>70</sup> –antic palau dels Sanahuja– i dels marquesos de la Floresta de Tàrrrega<sup>71</sup> –antic palau dels Ardèvol– hi ha aquest tipus de portal.

Prenent model dels referits o altres exemples paral·lels, es poden esmentar encara els portals: de la Santa Creu de Lasquarri,<sup>72</sup> Sant Martí de Castanesa,<sup>73</sup> a la Ribagorça; Sant Nicolau de Natjà,<sup>74</sup> a la Llitera; Sant Pere de Gospí,<sup>75</sup> a La Segarra; Sant Pere de Cubells,<sup>76</sup> a La Noguera; Sant Bartomeu de Margalef,<sup>77</sup> al Pla d'Urgell, i Santa Eulàlia de Serra,<sup>78</sup> al Pallars Sobirà. I s'hi pot afegir un portal més tardà, també de la Seu Vella de Lleida, l'antic portal del refetor de la Pia Almoina,<sup>79</sup> que cal datar dins del segle XV. Els portals de Cubells, Margalef i Serra són igualment tardans, del segle XIV. En el cas de Cubells, poseïm, a més del portal, un altre element força interessant per a la seva datació. Es tracta dels arquets trilobulats que coronen l'absis, clarament inspirats en la Suda de Lleida i la mateixa Seu, posats de relleu ja per la Dra. Español, que va fixar la seva cronologia en les primeres dècades del segle XIV.<sup>80</sup>

<sup>64</sup> J. F. ESTEBAN, F. GALTIER i M. GARCÍA, *El nacimiento del arte románico en Aragón...*, p. 79.

<sup>65</sup> Aquesta porta es veu tapiada al mur esquerre de la nau. Vegeu, sobre aquest temple, *Catalunya Romànica*, vol. XIII (El Solsonès, La Vall d'Aran), 1987, p. 226-230.

<sup>66</sup> Manuel REY CASCALES, *La Seu Vella de Lleida*, Lleida, 2001, p. 258.

<sup>67</sup> Vegeu la nota 7; també, Núria de DALMASES i Antoni JOSÉ PITARCH, *L'època del Císter*, s. XIII, Barcelona, 1985, p. 56-59. Aquest tipus de disposició de portal, més enllà del nostre àmbit, es pot cercar en altres zones, com la gallega o la castellana, cas de Santa María de Bujedo, a Burgos (José Carlos VALLE, *Monasterio cisterciense de Santa María de Bujedo*, Madrid, 1986, fig. 38).

<sup>68</sup> *Catalunya Romànica*, vol. XVII (La Noguera), 1994, p. 244 i 254-255; també Prim BERTRAN ROIGÉ, *El monestir de Santa Maria de les Franqueses. Notes per a la seva història*, Lleida, 1983.

<sup>69</sup> *Catalunya Romànica*, vol. XXIV (El Segrià, Les Garrigues, El Pla d'Urgell, La Segarra i L'Urgell), 1997, p. 228-229. Val a dir que aquest tipus de disposició de portal apareix també a la zona lleonesa (E. FERNÁNDEZ, M<sup>a</sup> C. COSMEN i M<sup>a</sup> V. HERRÁEZ, *El arte cisterciense en León*, León, 2008, p. 35).

<sup>70</sup> *Catalunya Romànica*, vol. XXIV (El Segrià, Les Garrigues, El Pla d'Urgell, La Segarra i L'Urgell), 1997, p. 185-188.

<sup>71</sup> *Ibidem*, p. 560-561.

<sup>72</sup> *Catalunya Romànica*, vol. XVI (La Ribagorça), 1996, p. 370.

<sup>73</sup> *Ibidem*, p. 139.

<sup>74</sup> *Catalunya Romànica*, vol. XXVI (Tortosa i les Terres de l'Ebre, La Llitera i el Baix Cinca), 1997, p. 269-270; també F. FITÉ LLEVOT, *Bisbat de Lleida, Art Romànic...*, p. 314.

<sup>75</sup> *Catalunya Romànica*, vol. XXIV (El Segrià, Les Garrigues, El Pla d'Urgell, La Segarra i L'Urgell), 1997, p. 461.

<sup>76</sup> Jaume CAMPS POCH, *Cubells*, Tàrrrega, 1972, p. 36-37, lám. XXI; N. de DALMASES i A. JOSÉ, *Op. cit.*, p. 47-48.

<sup>77</sup> *Catalunya Romànica*, vol. XXIV (El Segrià, Les Garrigues, El Pla d'Urgell, La Segarra i L'Urgell), 1997, p. 279.

<sup>78</sup> *Catalunya Romànica*, vol. XV (El Pallars), 1993, p. 262.

<sup>79</sup> Immaculada LORÉS OTZET i Isabel GIL i GABERNET, «L'antiga canonja de la Seu Vella de Lleida: noves aportacions a l'evolució arquitectònica del conjunt dels seus edificis», *Seu Vella. Anuari d'Història i Cultura*, núm. 1 (1999), p. 60-61.

<sup>80</sup> Francesca ESPAÑOL BERTRAN, «El Castillo Real de Lleida en época medieval», *Anuario de Estudios Medievales*, núm. 26/1 (1996), p. 470-472.

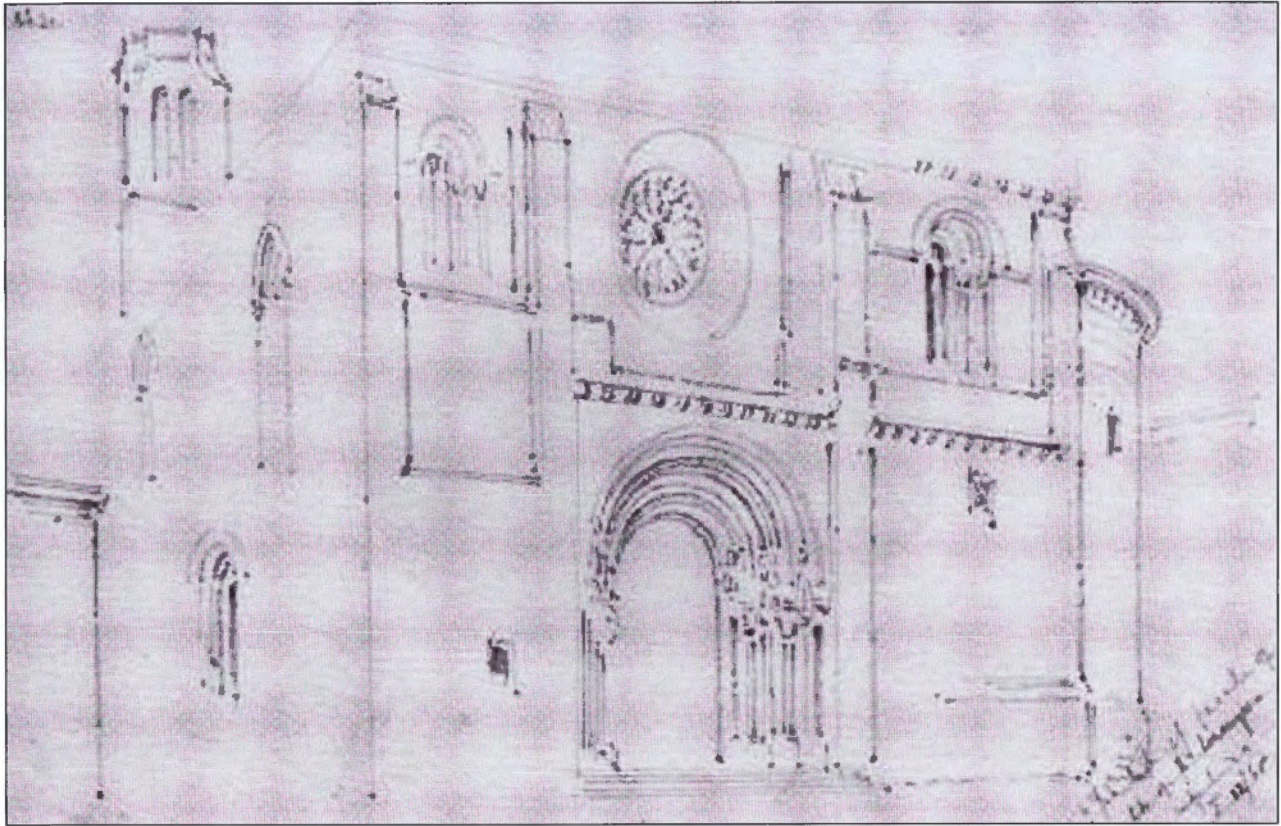


FIGURA 9: SANT JOAN DEL MERCAT. PORTAL MERIDIONAL, SEGONS DIB. R.R. BAYNE DEL 1865 (S. XIII)



FIGURA 10: SANT SALVADOR DE TORREBESSES. PORTAL OCCIDENTAL (SEGRIÀ, S. XIII)

## II - Els denominats portals de l'Escola de Lleida

El segon model de portal que s'introdueix a les nostres terres, digne d'un temple important, neix d'incorporar una major monumentalitat al portal de persistència romànic, amb columnes i arquivoltes, tal com els que hem estat descrivint, amb un cos avançat afegit, coronat per una cornisa sostinguda per mènsules, seguint una fórmula que s'inaugurà, en el nostre àmbit, als portals de la Seu Vella de l'Anunciata i Sant Berenguer, al primer terç del s. XIII.<sup>81</sup> Aquest model de portal apareix perfectament definit a l'occidental de Santa Maria d'Agramunt i en els dos principals de la Seu Vella, l'occidental central i el meridional, conegut com a portal dels Fillols.<sup>82</sup> El portal d'Agramunt és el que desplega més aquesta monumentalitat: presenta vuit columnes per muntant amb les corresponents arquivoltes, en les quals aplega tot un repertori d'elements ornamentals de caràcter geomètric molt original que es converteix en el principal referent per a la difusió del model. Val a dir que desconexem la seva procedència, o si va ser concebut aquí mateix, per un mestre d'obra contractat per a la realització de l'obra,<sup>83</sup> tota vegada que l'estil dels seus capitells no torna a aparèixer plenament, malgrat emparentar uns quants amb capitells de l'interior de la Seu lleidatana. Una de les qüestions clau, ja plantejada pel Dr. Yarza, és saber si el model neix a Agramunt i després es difon a Lleida o si fou al revés. Els arguments esgrimits pel Dr. Yarza que, per la nostra part, sempre hem defensat, són bàsicament d'estil, sobretot si situem el portal dels Fillols com a model de referència per a

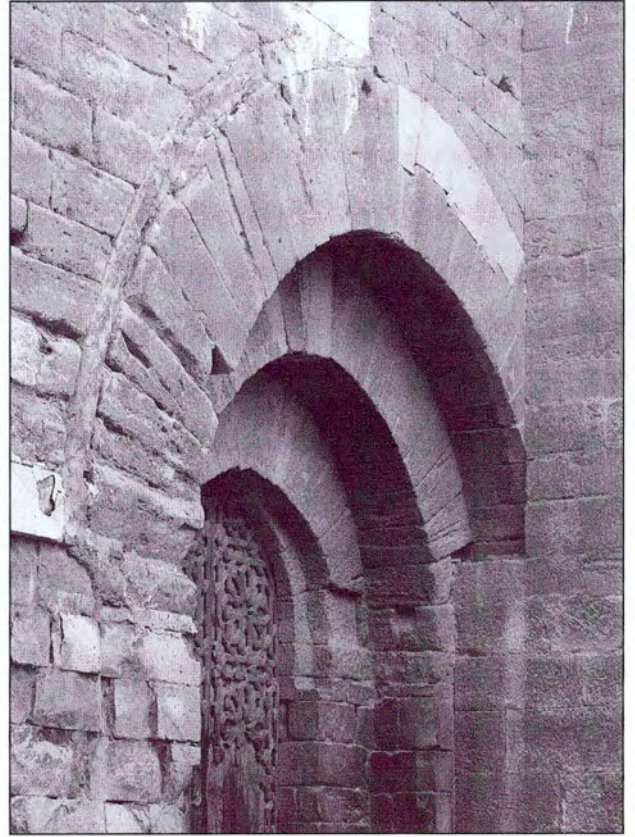


FIGURA 11: SANT LLORENÇ DE LLEIDA. PORTAL OCCIDENTAL (S. XIII)

la resta, com la historiografia tradicionalment ha proposat.<sup>84</sup> No hi ha dubte que l'estil d'ambdós portals es diferencia i que l'escultura dels capitells d'Agramunt es mostra més romànica que la dels capitells de la portada dels Fillols. És més, Agramunt presenta més connexions amb l'estil de la porta occidental de la Seu de Lleida que amb l'es-

<sup>81</sup> Aquesta tipologia de portal que definim com a tradicional el veurem caracteritzar-se per un augment de la decoració afegida als seus components estructurals, fonamentalment en les arquivoltes i zona d'impostes. Val a dir que es tracta d'una tendència que s'adverteix en altres centres, com per exemple en el monestir cistercenc de Santa Maria d'Armenteira, on en la façana meridional veiem adoptar un portal de característiques molt semblants al portal dels Fillols de Lleida, tot i que sense tanta exuberància ornamental, ni tan diversa. J. C. Valle s'adonà ja dels paral·lels entre dit portal i els lleidatans. La seva cronologia gira entorn al primer terç del s. XIII, per tant propera als portals de Lleida i Agramunt (J. C. VALLE, *La arquitectura cisterciense en Galicia...*, p. 260-261, n. 115).

<sup>82</sup> Vegeu la nota 8; també, Josep PUIG I CADAFAH, *L'escultura romànica a Catalunya*, Barcelona, 1954, vol. III, p. 66-86, especialment p. 84, on es destaca la importància del corrent tolosà tardà, present al claustre de la Daurade, en els capitells de les dites portades. Com indica Jacques Lacoste en el seu estudi de l'escultura romànica en l'Espanya del pelegrinatge a Compostel·la, l'escultura catalana constitueix un domini diferent del pròpiament gallec, castellà o aragonès, i sembla derivar més estretament del món llenguadocià-tolosà (Jacques LACOSTE, *Les maîtres de la sculpture romane dans l'Espagne du pèlerinage à Compostelle*, Bordeaux, 2006, p. 4).

<sup>83</sup> Com hem fet notar més amunt, aquesta tipologia de portal tradicional amb un gran desplegament d'arquivoltes i columnes, encabint en un cos sortint coronat per un ràfec protector, sostingut per mènsules, es difongué àmpliament, singularitzant-lo, en el nostre cas, el programa ornamental que ho omple tot, tal com es fa palès al portal occidental d'Agramunt i en els meridional i occidental de la Seu Vella de Lleida.

<sup>84</sup> Joaquín YARZA LUACES, «Escultura romànica», a *Arte Catalán. Estado de la cuestión*, Barcelona, 1984, p. 131.

mentada porta dels Fillols, tal com ja va defensar Marisol Jové.<sup>85</sup>

Si intentem cercar filiacions, pel que fa al repertori geomètric no hi ha dubte que alguns dels temes els trobem ja difosos arreu en ple segle XIII, cas de les puntes de diamant i sobretot de les ziga-zagues.<sup>86</sup> Potser l'originalitat rau en la seva selecció i organització per part del mestre creador, o àdhuc el seu enriquiment decoratiu, com les palmetes afegides en les ziga-zagues més exteriors del guardapols.

Hi ha una data, l'any 1238, en relació amb un privilegi concedit pel comte d'Urgell Ponç Guerau de Cabrera als agramuntins, que els atorga la facultat d'administrar justícia davant del portal de l'església de Santa Maria, que pot ser que es refereixi a aquest portal i no al nord, com hem sostingut en altre temps.<sup>87</sup> La utilització d'aquesta data per dit portal, ens permet defensar millor la prioritat d'Agramunt respecte als portals de Lleida, que s'executarien vers mitjan segle XIII; primerament el portal de la façana de ponent i tot seguit la porta dels Fillols, considerada sempre la més harmònica i equilibrada.<sup>88</sup> En aquest interessantíssim portal d'Agramunt posem un afegiment escultòric gòtic, datat l'any 1283, interessant perquè permet plantejar el pas del romànic tardà al gòtic en aquest mateix portal, com abordarem en el següent apartat.

Per a l'estudi d'aquests portals i la seva implantació, cal, creiem, fixar-se en l'escultura de l'interior de la catedral de Lleida, tota vegada perquè en ella es pot seguir l'evolució del corrent llenguadocià predominant, des de la seva introducció, i endemés advertir els punts de contacte amb Agramunt.<sup>89</sup> En aquest sentit, cal cercar el primer testimoni d'aquesta penetració llenguadocià a la porta de l'Anunciata, en la qual ja el Dr. Yarza va distingir dues fases, una per al portal com a tal, atès que s'adonà que la seva escultura, de nissaga llenguadocià, la dels capitells i arquivolta interior, se situaven a l'entorn d'unes dates properes al 1200, mentre que l'escultura de la cornisa i mènsules del coronament de la portada les veia contemporànies al grup escultòric de l'Anunciata (Verge i Àngel), adscrit per la Dra. Español al mestre de Santa Tecla.<sup>90</sup> El professor Yarza proposa per a aquesta escultura una execució cap a l'any 1214, argumentant-ho a partir d'una lauda sepulcral, situada en la part baixa del muntant dret de dit portal.<sup>91</sup> Així doncs, l'escultura ornamental d'aquesta segona fase mostra més aquest estil llenguadocià, emperò les mènsules figuratives, que donen sosteniment a la cornisa, tenen un estil diferent que sembla connectar amb l'escultura del primer taller de nissaga norditaliana de l'interior de la Seu (capella de Sant Jaume), com ja destacà el professor Yarza.<sup>92</sup>

<sup>85</sup> Marisol Jové i COMPANYYS, *Els primers tallers al claustre de la Seu Vella*, Bellaterra, 1985, p. 224-225.

<sup>86</sup> Com hem assenyalat més amunt, es tracta de temes que s'introdueixen al segle XIII i es difonen per arreu, en molta part mercès al Císter i altres ordes com els premonstratencs, que els aplicaren sobretot a les arquivoltes dels portals, molt clarament associats al simbolisme de la llum, emperò també en finestrals i alguns òculs, cas del de l'església de Santa Maria de Ballovar (Osca), on es desplega a tot l'entorn de l'obertura circular, per la part interior, un fris de ziga-zagues; o en l'òcul de la capçalera de Sant Salvador de Vilanova de Meià, ja esmentat, on es desplega emperò un fris de puntes de diamant, que s'assimilaria a un simbolisme semblant, com en el cas també de la gran rosassa de la façana del santuari de Santa Maria de Salas, on externament encerclen la rosassa dos frisos prominents de puntes de diamant. Sobre aquest simbolisme: Francesc FITÉ LLEVOT, *La portada occidental de Santa Maria d'Agramunt*, Lleida, 1984, p. 30-32. En aquest estudi proposem interpretar la zona d'arquivoltes com una visió simbòlica del cel, associada al simbolisme de la llum suprema que és la del propi Crist. Una interpretació que seguim mantenint. Sobre el simbolisme de les portades hi ha molt escrit, entre altres treballs el de Titus BURCKHARDT, *Principios y métodos del arte sagrado*, Buenos Aires, 1976, concretament les p. 67-87, que corresponen al capítol: «Yo soy la Puerta». Consideraciones sobre iconografía de la portada de la Iglesia románica».

<sup>87</sup> F. FITÉ, «Escultura tardana...», p. 83, n. 62. Abans havíem sostingut la data de 1238 com la de realització de dita portada septentrional (F. FITÉ, *La portada occidental de Santa Maria...*, p. 13).

<sup>88</sup> Defensem la prioritat d'Agramunt a Francesc FITÉ LLEVOT, «Algunes reflexions sobre els portals romànics de les esglésies de Vilagrassa i Verdú», a *Romànic tardà a les terres de Lleida. Estudis sobre Vilagrassa. Actes de la XLII Jornada de treball, Vilagrassa 2011*, Sant Martí de Maldà, 2013, p. 286. La cronologia vers mitjan segle XIII de les portades lleidatanes la proposarem a F. FITÉ, «Escultura tardana...», p. 81.

<sup>89</sup> Marisol Jové ha cercat els paral·lelismes en aquest sentit (Marisol Jové COMPANYYS, «Els tallers d'escultura a la galeria de llevant del claustre de la Seu Vella de Lleida», a *Congrés de la Seu Vella de Lleida. Actes*, Lleida, 1991, p. 99-100).

<sup>90</sup> Vegeu la nota 3.

<sup>91</sup> Joaquín YARZA LUACES, «Primeros talleres de escultura en la Seu Vella», a *Congrés de la Seu Vella. Actes*, Lleida, 1991, p. 48-49.

<sup>92</sup> *Ibidem*, p. 48.



FIGURA 12: SEU VELLA DE LLEIDA. PORTAL DE L'ANTIGA CANÒNICA (S. XII-XIII)

Nosaltres hem plantejat un possible reaprofitament del portal de l'Anunciata, plantejant la hipòtesi que s'hauria pogut realitzar per a la mesquita, convertida en catedral; després hauria estat traslladat a la façana meridional, en l'emplaçament actual del transsepte que s'estava construint en aquell temps.<sup>93</sup> Quant a la cornisa, sostinguda

per mènsules, es tracta d'una disposició molt clarament de tradició llenguadociana ja emprada a Covet a mitjan segle XII, que aquí es torna a formular amb una decoració molt profusa que ateny també la part interna de la cornisa, el sofit i el fons, resolt amb veritables mètopes, entre les mènsules, raó per la qual podem plantejar l'arribada dels primers escultors llenguadocians d'aquesta segona fase, un cop encetada l'obra de la catedral romànica i en plena construcció de la capçalera.<sup>94</sup>

Sembla que aquest mateix esquema i disposició decorativa es feu extensiu al portal de Sant Berenguer, que hauria tingut també una primera etapa, adscrita al portal i el crismó que el presideix. És per això que aquest portal, sense ornament escultòric, es pot situar molt poc després del 1203, any de la col·locació de la primera pedra, coincidint amb la fase en la qual no havien arribat encara els tallers d'escultura que es feren càrrec de la talla dels capitells de les absidioles i el presbiteri, l'arribada dels quals s'ha proposat a l'entorn de 1210. Com assenyala també el Dr. Yarza, a aquesta primera fase del portal en deuria seguir una segona, coincidint amb el moment de la remodelació de la portada de l'Anunciata, que suposaria, molt possiblement, l'afegiment del gran arc apuntat d'aixopluc, coronat per un ràfec sostingut per mènsules, amb una disposició i decoració semblant a la de la porta de l'Anunciata.<sup>95</sup>

Per a l'escultura de l'interior de la catedral, basant-se especialment en l'escultura figurativa, el professor Yarza, seguint de prop les propostes anteriors de J. Lacoste<sup>96</sup> i Gudiol Ricart,<sup>97</sup> analitzà l'existència d'un primer taller d'ascendència ita-

<sup>93</sup> A les raons estilístiques del portal, l'escultura del qual el professor Yarza situa cap a 1200, se sumen les que pròpiament podríem definir com a pròpies de l'arqueologia de l'arquitectura, és a dir, les fonamentades en una observació atenta del parament, que en aquest cas permet veure amb prou evidència la seva incorporació o integració a l'obra en construcció (F. FITÉ, «Seu Vella de Lleida...», p. 413-415). Un trasllat o reaprofitament del portal romànic també és proposat per Eduardo Carrero en el cas de la catedral gòtica d'Osca, precisament des del vell edifici de la mesquita-catedral (Eduardo CARRERO, «De Mezquita a catedral. La Seo de Huesca y sus alrededores entre los siglos XI y XV», a E. CARRERO i D. RICO (ed.), *Catedral y Ciudad medieval en la península ibèrica*, Murcia, 2004, p. 42).

<sup>94</sup> Aquesta remodelació, que inclou també el Crismó Trinitari i la salutació angèlica, l'hem proposada a Francesc FITÉ LLEVOT, «A new interpretation of the Thirteenth-Century Capitals of the Ancient Cathedral of Lleida ('Seu Vella')», a Gerardo BOTO VARELA i Justin E. A. KROESSEN (ed.), *Romanesque Cathedrals in Mediterranean Europe. Architecture, Ritual and Urban Context*, Turnhout, 2016, p. 245-257.

<sup>95</sup> No són visibles aquestes possibles dues fases en el conjunt del portal, si observem els paraments, que servirien per entendre una primera intervenció sense aplicar escultura, quan encara no havien arribat els tallers, i una segona en la que ja es faria present l'ornament escultòric en el cos de coronament del portal. El professor Yarza ho considera també factible (J. YARZA, «Primeros talleres de escultura...», p. 49).

<sup>96</sup> Jacques LACOSTE, «La cathédrale de Lérida: le debut de la sculpture», *Ilerda*, vol. XL (1979), p. 167-192.

<sup>97</sup> Josep GUDIOL RICART i J. A. GAYA NUÑO, *Arquitectura y escultura románicas*, Madrid, 1948, p. 138.



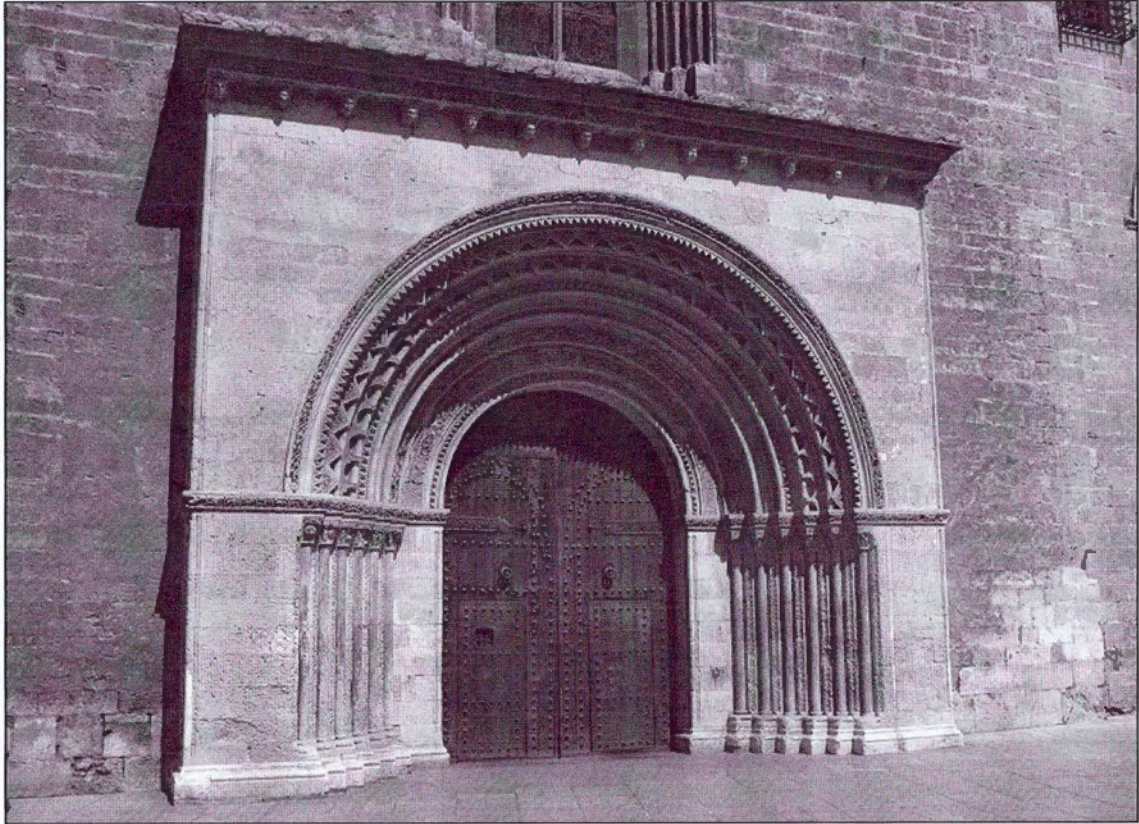


FIGURA 13: CATEDRAL DE VALÈNCIA. PORTA DE PALAU O DE L'ALMOINA (S. XIII-XIV)



FIGURA 14: SANTA MARIA DE CUBELLS. PORTADA MERIDIONAL (LA NOGUERA, S. XIII)

liana, actiu vers 1210-1215, contemporani de la segona fase dels esmentats portals, i un segon taller que s'afegí al primer a l'entorn de 1215-1220, l'activitat dels quals es perllongaria al creuer i sobretot als col·laterals, fins a c. 1225, finalitzant així una primera gran etapa de llur activitat que tindria continuïtat, en certa forma, fins almenys el 1240, tot i que amb canvis notoris i ja amb ressons gòtics, palesos en els capitells del braç septentrional del transsepte. A aquesta primera gran etapa, en succeiria una segona en la qual un nou taller llenguadocià prendria força, i evolucionaria vers les formes que retrobarem en els capitells dels nostres portals.<sup>98</sup> En aquest sentit, resulta del màxim interès examinar alguns dels capitells dels braços del transsepte, així com dels col·laterals, i centrar-se finalment en els capitells de la nau, en els quals endevinem unes majors concomitàncies amb els capitells dels nostres portals, també en relació amb Agramunt, tot el qual permet advertir un cert continuïsm de l'activitat dels tallers, més que no pas una successió de fases distanciades, tal com

suggereix el professor Yarza. En el cas d'Agramunt, respecte de Lleida, els seus capitells mostren un estil diferent, més refinat, si el comparem sobretot amb els portals de Lleida; alguns capitells amb fórmules compositives que no trobem als de Lleida. Fa la sensació com si una part de l'equip d'Agramunt hagués desaparegut quan Lleida endega els seus portals.

No ens pararem a descriure amb tot detall els portals lleidatans i agramuntí, atès l'espai que tenim; volem destacar únicament llur caràcter eminentment decoratiu per al qual, en el cas d'Agramunt, s'han plantejat, per la seva finor, nexes amb l'orfebreria o el treball de l'ivori, àdhuc una inspiració en obres islàmiques d'ivori.<sup>99</sup> En els capitells dels tres portals podem veure unes composicions molt semblants, basades en entrelaçats de tiges perlades o sarmentades, molt clarament a Agramunt, i la disposició heràldica d'éssers híbrids fantàstics que s'hi embrollen, barrejats en molts casos amb humans, que solen ocupar un o dos registres.<sup>100</sup> Una característica d'aquests portals és

<sup>98</sup> El professor Yarza, abans de la seva ponència sobre els primers tallers d'escultura actius a la Seu Vella, ja havia proposat un taller derivant de la Daurade de Tolosa de Llenguadoc, en concret de la sala capitular, per a l'execució dels portals, el dels Fillols i l'occidental (Joaquín YARZA LUACES, *Arte y arquitectura en España 500-1250*, Madrid, 1997 (1979), p. 302-303; ID., *La Edad Media*, Madrid, 1980, p. 190). En la seva posterior ponència proposa situar la seva activitat a partir del 1240, integrada amb la de la nau (Joaquín YARZA LUACES, «Primeros talleres...», p. 39-53, especialment p. 53).

<sup>99</sup> Aquest accentuat desplegament ornamental apareix en portals d'altres indrets, cas d'una sèrie de portals de la Marsica (Abruzzes, Itàlia) que semblen procedir d'un mateix taller actiu al primer terç del segle XIII. Val a dir que alguns es conserven fragmentàriament, a causa dels terratrèmols de la zona: SS. Rufino i Cesidio de Trasacco (remodelat al s. XVI, tipològicament s'apropa al portal de l'Anunciata), S. Salvador de Paterno (Museu d'Art Sacre de Celano), dintell de S. Nicolau d'Avezzano (Museu del Louvre) i, amb el portal datat al 1238 de S. Justa de Bazzano. Tots es caracteritzen per estar ornats amb frisos de tiges habitades (Alessia TRIVELLONE, «Les rinceaux habités des portails de la Marsica (Abruzzes, Italie): purification et élévation au seuil de l'église», a Christian HECK (ed.), *Thèmes religieux et thèmes profanes dans l'image médiévale: transferts, emprunts, oppositions. Actes du Colloque du RILMA. Institut Universitaire de France (Paris INHA, 23-24 mai 2011)*, Turnhout, 2012, p. 125-129).

<sup>100</sup> En l'estudi suara esmentat a la nota anterior, es destaca aquest tipus de decoració fonamentada en les anomenades tiges habitades o poblades que, malgrat tenir un origen clàssic, varen rebre una nova formulació en l'època que ens ocupa (C. B. VERZAR, «The inhabited Scroll in Romanesque Sculpture: The Morphology from Decoration to Meaning», a N. KENAAN-KEDAR, A. OVADIAH (ed.), *The Metamorphosis of Marginal Images: From Antiquity to Present Time*, Tel Aviv, 2001, p. 21-30). És tracta sovint de personatges nus o vestits enredats en tiges, d'acant o vinya, enfrontant-se a animals salvatges. En el cas de Marsica hi ha personatges nus i bèsties diverses: quadrúpedes, cànids i felins, ocells, éssers híbrids com els dracs o grius, etc... En tot cas, estem davant d'un tipus de representacions molt estès que a Lleida i Agramunt veiem desplegar-se també en capitells o en frisos, com en el cas de la porta de l'Anunciata; alguns cops adornant pilars, en altres casos columnes que poden ser de factura salomònica (vegeu, en aquest sentit, exemples compostel·lans coincidents amb l'exposat al catàleg, *O Pórtico da Gloria e o seu Tempo. Catalogo da exposicion commemorativa do VIII centenario da colocacion dos dinteis do Pórtico da Gloria da Catedral de Santiago de Compostela, Santiago, do 16 de setembro ó 17 de novembro de 1988*, La Coruña, 1988, p. 99-100). En els capitells, aquestes tiges encerclades i habitades poden ocupar un sol pis o dos, en ambdues cares. Cercar en àmbit hispà exemples semblants i propers no resulta fàcil; un el tenim en un capitell doble de l'església de San Martín de Segòvia, de filiació llenguadociana claríssima. En podríem trobar d'altres, emperò no de forma tan evident (J. LACOSTE, *Les maîtres de la sculpture romane...*, p. 273, fig. 62). Sobre l'enfrontament de l'home amb éssers monstruosos, hom pot consultar: Inés MONTEIRA ARIAS, *El enemigo imaginado. La escultura románica hispánica y la lucha contra el Islam*, Toulouse, 2012. En aquesta tesi doctoral també s'aborda la lluita entre humans, sobretot entre cristians i musulmans. A la Porta del Fillols, una de les mètopes presenta aquest tipus de lluita i a l'imposta esquerra es pot veure l'escena ben coneguda del cavaller cristià lluitant contra un lleó (M. REY, *La Seu Vella...*, p. 110 i 112).

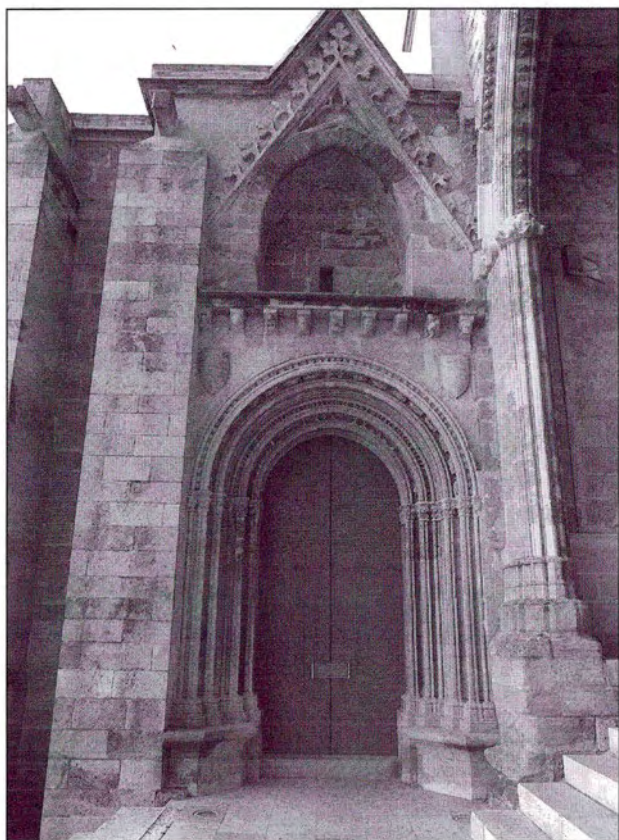


FIGURA 15: SEU VELLA DE LLEIDA. PORTADA DE LA CAPELLA DE JESÚS O CESCOMES (S. XIV)

també la forma de fris seguit que pren la zona dels capitells més petits i intercalats que coronen els bordons, disposats als angles dels brancals dels muntants del portal, en tot cas tots ells dotats d'una prominent imposta.<sup>101</sup> Aquests tipus de capitells de composició heràldica i els de volutes de tiges vegetals, conformant diferents composicions que sorgeixen sovint de caps monstruosos situats a l'angle dels capitell, o de nusos de tiges, com ens apareixen en alguns dels capitells d'Agramunt, són els més nombrosos. Per sobre de les semblances i reiteració de temes i composicions que veiem en els capitells de dits portals, hi ha alguns capitells que ens permeten relacionar-los molt directament, cas del capitell amb dues figures nues, una masculina i altra femenina, confrontades, enredades per tiges i mos-

segades a l'esquena per éssers monstruosos híbrids, totalment simètriques, tal com s'exhibeixen al portal central ponentí lleidatà i a l'agramuntí, tot i que no de forma exacta.<sup>102</sup>

Respecte al portal de ponent de Lleida, pot advertir-se com manté, en l'arcada interior del portal, una teoria de tiges ondulants habitades, en aquest cas per ocells fonamentalment, tal com es mostren ja al portal de l'Anunciata, tot i que amb una riquesa molt més gran de motius, en aquest darrer cas. També, a la porta de Sant Berenguer, el fris decoratiu que orna la cornisa superior presenta aquest tipus de tija ondulant habitada. Per altra part, les sanefes amb decoració vegetal, tant de la zona d'arquivoltes com d'impostes, despleguen la típica flora del segon estil llenguadocià, el qual és present des dels primers portals.<sup>103</sup> A la porta occidental de la Seu lleidatana també s'adopta aquesta flora habitada, concretament a l'arcada de l'interior del portal i al guardapols, mentre que a la porta dels Fillols, en el guardapols que circumscriu les arquivoltes introdueix un fris d'ornament vegetal diferent, a base de fulles cap-i-cuades, tancades i obertes alternativament, delimitades per tiges harmòniques que dibuixen formes quadrangulars que es van succeint i conformant el fris, mentre que l'arcada interior mostra una composició conformada per una teoria de tiges ondulants, d'ascendència clarament llenguadocià, dotades de fulles prènsils i fruits d'àrum que s'encerclen rítmicament per configurar el fris.

Si el desplegament ornamental vegetal i la sèrie de composicions dels capitells permeten advertir una evolució vers unes formes d'un gran refinament i estilització, en el cas de les mènsules conservades *in situ* dels diferents portals, sobretot en les figuratives, adornades amb testes o torsos humans, aquesta evolució no es veu tan clara. Criden l'atenció, per exemple, algunes de les mènsules conservades del portal lateral ponentí de l'epístola pel seu grau de perfecció, comparable als dels primers tallers, sobretot les mènsules corresponents al portal de l'Anunciata. No abor-

<sup>101</sup> Dins d'aquesta tipologia de portals, serà comuna la conjunció de capitells i impostes en un tot, a manera de fris, tal com veiem molt palesament a l'església del Pla de Santa Maria (Isabel COMPANYS FARRERONS i Maria Joana VIRGILI i GASOL, *L'església romànica del Pla de Santa Maria*, Tarragona, 1993, p. 42-45).

<sup>102</sup> A Lleida, aquest capitell és el primer del brancal esquerre i il·lustra molt bé la lluita contra el mal, en aquest cas amb una referència explícita a la luxúria.

<sup>103</sup> Ens referim a les tiges prènsils i als anomenats fruit d'àrum per Denise JELABERT, *La flore sculptée des monuments du Moyen Âge en France*, París, 1965.



FIGURA 16: SANT MIQUEL DE CASTELLÓ DE FARFANYA. PORTADA MERIDIONAL (S. XIV)

darem aquí, emperò, l'escultura figurativa posterior a 1240. La nostra comesa ara és veure els antecedents i l'arribada dels motius ornamentals que ornem els nostres portals, sobretot els de nissaga llenguadociana i deixar constància de l'hibridisme zoomòrfic amb clares finalitats decoratives que s'hi desplega. La figuració humana que hi apareix, combinada amb els motius descrits, de petita estatura, sobretot en els capitells de tiges en cercle habitades, es veu clarament com deriva de la figuració dels dos primers tallers, impregnada d'un aire classicitzant que no s'acaba de perdre i que mostra com a més notori el to naturalista.<sup>104</sup>

Quan s'ha mirat de definir l'escola de Lleida, a nivell historiogràfic, s'ha parlat, d'una banda, de la difusió directa del seu estil, assenyalant obres, en aquest sentit, properes com l'escultura de la portada de Sant Pere de Fraga,<sup>105</sup> o els elements escultòrics conservats, capitells i mènsules, procedents de l'antiga església de Sant Joan del Mercat de Lleida,<sup>106</sup> o àdhuc els capitells, conservats *in situ*, dels finestrals de la Paeria de Lleida, potser de forma no tan directa; o la decoració d'alguns capitells de l'interior i del portal de Sant Miquel de Foces;<sup>107</sup> també alguns relleus decoratius dels finestrals de la zona del transsepte i capçalera de Santa Maria de Sixena<sup>108</sup> i, no tan clarament, el fris

<sup>104</sup> Ho palesa molt bé un dels capitells procedents de Sant Joan del Mercat que es conserva al Museu de Lleida, Diocesa i Comarcal, núm. inv. 572.

<sup>105</sup> F. FITÉ, *Bisbat de Lleida, Art Romànic...*, p. 317-319.

<sup>106</sup> A. VELASCO, «L'antiga església de Sant Joan...», p. 411-427.

<sup>107</sup> Jordi CAMPS SÒRIA i Imma LORÉS OTZET, «La difusió de l'escola de Lleida a la zona d'Osca i les seves transformacions: el cas de l'escultura de San Miguel de Foces», a *Congrés de la Seu Vella. Actes*, Lleida, 1991, p. 101-105.

<sup>108</sup> Jacques GARDELLES, «Le prieuré de Sigena aux XIII<sup>e</sup> et XIII<sup>e</sup> siècles: étude architecturale», *Bulletin Monumental*, vol. 133 (1975), p. 15-28, especialment la p. 24, on s'assenyala la concessió d'indulgències per part d'Alexandre IV, arran de la consagració del temple, fet que permet apropar l'execució del portal a la data proposada. Aquest autor situa el portal despullat d'escultura ornamental, per la seva monumentalitat i gran desplegament de columnes i arquivoltes, en el context d'Agramunt.

de la cornisa de la portada de Santa Maria de Salas (Osca).

D'altra banda, s'ha inclòs en dita escola de Lleida tot un conjunt de portades com a derivants, amb més o menys evidència, raó per la qual cal analitzar cas per cas i mirar de matisar fins a quin punt mantenen connexions amb llurs models. Podem recordar altre cop que una cosa és la difusió d'un model de portada i una altra l'equip d'escultors executants dels capitells i de l'escultura en general. És a dir, formalment podem trobar portals que s'apropen a la formulació dels lleidatans o l'agramuntí, emperò que difereixen en el programes i estil de la llur ornamentació escultòrica.

Atesa aquesta premissa, podem situar com a exemple de portal derivant d'Agramunt, la portada de Santa Maria del castell de Cubells,<sup>109</sup> en la qual la decoració escultòrica va ser duta a terme per un equip d'escultors totalment diferent, que

res ha de veure amb l'agramuntí, tot i copiar-ne algun motiu, com el de l'elefant que apareix en el muntant dret.<sup>110</sup> El mateix passa en el cas del portal de palau de la catedral de València.<sup>111</sup> El model segueix bastant de prop Agramunt, emperò l'equip d'escultors res ha de veure ni amb Agramunt ni amb Lleida, i succeeix de forma semblant en el cas del gran portal de l'excatedral de Sant Vicenç de Roda d'Isàvena;<sup>112</sup> també passa amb el portal meridional de Santa Maria de Sixena,<sup>113</sup> considerat igualment inspirat en el d'Agramunt per la seva monumentalitat i gran desplegament de columnes i arquivoltes.

És evident que la porta del claustre de Solsona<sup>114</sup> també prengué model de les portes de Lleida, emperò amb un equip d'escultors totalment divers i allunyat dels models i de l'estil agramuntí o lleidatà.<sup>115</sup> La portada ponentina de Santa Maria de Salas no deixa espai al dubte, deriva dels

<sup>109</sup> *Catalunya Romànica*, vol. XVII (La Noguera), 1994, p. 349-356.

<sup>110</sup> Francesc FITÉ LLEVOT, «L'elefant, un motiu exòtic en la portada de Cubells», *Urtx. Revista Cultural de l'Urgell*, núm. 3 (1991), p. 91-105.

<sup>111</sup> Per a aquesta portada, que es construí entre el darrer terç del s. XIII i les primeries del XIV (la catedral s'endegà en època del bisbe Pere Albalat vers 1262), es pot consultar: Arturo ZARAGOZÀ CATALÁN, *Arquitectura gòtica valenciana*, València, 2000, p. 49-52. Aquest sumptuós portal, que sens dubte deriva del portal dels Fillols de Lleida, desplega en les arquivoltes el repertori de motius geomètrics característic de Lleida, al qual s'hi afegí emperò una arquivolta amb un fris d'àngels turiferaris. El cos avançat igualment mostra un ràfec sostingut per mènsules, en aquest cas ornades totes elles amb testes humanes ja plenament gòtiques, com en el cas de l'escultura dels capitells dels brancals, que ofereixen vint-i-quatre escenes amb passatges bíblics del Gènesi i l'Èxode. A més d'aquest portal, l'autor inclou una introducció als portals romànics d'aquest període tardà de repoblació en el Regne de València, que mostra molt clarament llur derivació dels portals de la Catalunya Nova, sobretot de la zona de Ponent. Dels més senzills, amb una arcada de mig punt i un dovellat emmarcat per un guardapols, es considera com a més antic el de la parròquia de Coratxar, tinença de Benifassà, que es data entorn al 1247. Els altres ja són més tardans, alguns de principis del XIV. S'hi inclou també tot un grup de portals més simples, clarament propers al meridional de Sant Martí de Lleida o al ponentí de les Franqueses de Balaguer, de doble arc i imposta amb el dovellat exterior amb guardapols (parròquies de Catí, Olocau del Rei i Salvassòria). Altres portades se situen dins el grups de portals amb brancals dotats de dues columnes i dues arquivoltes amb els respectius capitells (parròquies d'Onda, Sant Mateu i Llúria). La portada de Sant Mateu és una de les més riques del conjunt des del punt de vista escultòric, amb capitells que clarament deriven dels models lleidatans. També s'inclou dins del grup més ornamentat, amb capitells figurats, la portada de la desapareguda església de Sant Vicenç de la Roqueta (València).

<sup>112</sup> F. FITÉ, *Bisbat de Lleida, Art Romànic...*, p. 331; també, Imma LORÉS OTZET, «From Roda de Ribagorça to Lleida (XIIth-XIIIth centuries): Artistic and Liturgical transfers between displaced Episcopal See», *Hortus Artium Medievalium*, núm. 20/2 (2015), p. 636-637. En aquest darrer estudi es descriu el portal de la catedral de Roda, fent precisions sobre la representació en un dels capitells d'un martiri de decapitació que és identificat amb el de sant Antoní (abans descrit com el sacrifici d'Isaac), al costat d'un altre capitell amb una possible representació de sant Ramon de Roda. L'autora planteja la possibilitat que el programa dels capitells del portal es podria haver inspirat en els relleus escultòrics del sepulcre de sant Ramon de Roda que es custodia a la cripta de la catedral (s. XII), en concret els dos capitells esmentats i el programa cristològic dels capitells del brançal dret.

<sup>113</sup> Vegeu la nota 108.

<sup>114</sup> Sobre aquesta porta, hom pot consultar: N. DALMASES i A. JOSÉ, *L'època del Cister...*, p. 182-183, 185, fig. 7; Xavier BARRAL I ALTET, *Les catedrals de Catalunya*, Barcelona, 1994, p. 145. A nivell d'arquivoltes és indubtable el seu deute amb Lleida, mentre que pel que fa a l'escultura dels capitells, com en el cas de Cubells, ens trobem davant d'un taller totalment diferent dels ponentins que s'apropa més a les formes llenguadocianes o rosselloneses de tradició plenament romànica, sobretot en els capitells ornamentals, mentre que els valencians s'apropen més al gòtic que desputa.

<sup>115</sup> Abordem la problemàtica dels diferents tallers d'escultura dels portals atansats als lleidatans, com en el cas del de Solsona, a F. FITÉ, «Algunes reflexions sobre els portals...», p. 288-294.

portals lleidatans.<sup>116</sup> A la mateixa església d'Agramunt, el portal septentrional, malgrat l'havíem considerat anterior, com hem exposat, avui pensem que és posterior respecte de l'occidental,<sup>117</sup> entre altres raons perquè l'equip d'escultors, de molt baixa qualitat, mostra un repertori de capitells esquematitzats que deriven de tallers inspirats en centres cistercencs com el claustre de Poblet, de la mateixa forma a com ho veiem en altres esglésies, cas de la de Vinaixa,<sup>118</sup> la portada de la qual sabem que s'executà en la primera dècada del segle XIV (1307), i molt possiblement de la meridional de Sant Salvador de Vilanova de Meià, on els capitells no estan massa allunyats dels de Vinaixa.<sup>119</sup> En el cas d'Agramunt crida l'atenció que el portal nord presenti en la part interna dels brancals dues columnes, com a Solsona, un clar referent a la tradició llenguadociana, mentre que el cos d'arquivoltes, simplificat, sembla prendre model de l'occidental, tot i que simplificant els motius, de la manera que veiem a Vinaixa, o també al portal del Tormillo (Osca), actualment integrat a la façana occidental de la parròquia de Sant Martí de Lleida.

Un altre portal que es pot relacionar amb Lleida és el ponentí de la parroquial de Gandesa,<sup>120</sup> la decoració escultòrica del qual, emperò, s'allunya totalment d'allò vist; únicament en el cos d'arquivoltes mostra paral·lels, tot i substituir la decoració típica de la flora llenguadociana, en impostes i guardapols, per un motiu geomètric, a base de trenats perlats que retrobem a Verdú i a Vilagrassa.<sup>121</sup> En aquest darrer cas es tracta de simples portades sense cos avançat. En elles, el nexa amb Lleida es manté per la decoració i el motllurat de les arquivoltes, com en el cas de Vinaixa, malgrat que hi apareixen puntes de diamant i arquets, enlloc de

ziga-zagues. Una disposició que retrobem al Tormillo,<sup>122</sup> on trobem tots aquests elements, les puntes de diamant, els arquets i ziga-zagues; els capitells, en canvi, són tots llisos.

Podem avançar que ens trobem amb tot un conjunt de portals, com els suara esmentats, o altres més simples i allunyats del lleidatà, com els de Torrebesses, Alfés, Sunyer, Concabella o Granyena, que ens mostren sobretot l'estil inercial del nostre romànic en dates avançades del segle XIII i ja endinsant-nos en el segle XIV; molt clarament és el cas de Sant Miquel de Castelló de Farfanya,<sup>123</sup> on podem datar el portal a l'entorn de 1313. Aquí, el cos d'arquivoltes, que ha perdut el guardapols, mostra la decoració de puntes de diamant i d'arquets, emperò ja apuntats i endemés amb motius diversos, alguns heràldics, situats en els carcanys, mentre que la línia d'impostes, ornada amb puntes de diamant, s'ha simplificat. Únicament ens podem fixar, a més dels motius dels arquets, per a dita filiació, en la decoració dels capitells que prenen una forma esvelta de calze, tronco-cònica, amb la superfície ornada amb un relleu molt pla. Els parentius es poden establir amb capitells del claustre de Bellpuig de les Avellanes i altres conjunts tardans, com la portada meridional ja esmentada de Sant Salvador de Vilanova de Meià, on almenys un dels capitells mostra un tipus de fulla rissada, clarament inspirada en exemples naturalistes gòtics, que retrobem a Castelló de Farfanya i al claustre de Bellpuig de les Avellanes, tal com ja hem comentat.<sup>124</sup>

No ens seguirem allargant amb aquest tipus de portal tardà i inercial encara plenament romànic, amb els petits canvis i signes de renovació apuntats, solament destacarem que ens trobem en l'es-

<sup>116</sup> Sobretot per la part d'arquivoltes, emperò també per l'escultura ornamental dels capitells (Ángel CANELLAS LÓPEZ i Ángel SAN VICENTE, *Aragón*, Madrid, 1979, p. 26-27).

<sup>117</sup> Vegeu la nota 16.

<sup>118</sup> *Catalunya Romànica*, vol. XXIV (El Segrià, Les Garrigues, El Pla d'Urgell, La Segarra i L'Urgell), 1997, p. 272.

<sup>119</sup> *Catalunya Romànica*, vol. XVII (La Noguera), 1994, p. 450-452.

<sup>120</sup> *Catalunya Romànica*, vol. XXVI (Tortosa i les Terres de l'Ebre, La Llitera i el Baix Cinca...), 1997, p. 216-217.

<sup>121</sup> *Catalunya Romànica*, vol. XXIV (El Segrià, Les Garrigues, El Pla d'Urgell, La Segarra i L'Urgell), 1997, p. 581-592 i 593-598; també Francesc FITÉ LLEVOT, *Vilagrassa. VIII centenari de la Carta de Població, 1185-1985*, Lleida, 1986, p. 49-92; ID., «Algunes reflexions sobre els portals...», p. 592-596.

<sup>122</sup> F. FITÉ, «Escultura tardana: les portades...», p. 90. En aquest estudi descrivim els portals vistos, inclosos els integrats en l'Escola de Lleida; ens ha servit de base per a l'exposició present.

<sup>123</sup> F. FITÉ i I. PUIG, *Castelló de Farfanya...*, p. 16-19.

<sup>124</sup> Francesc FITÉ LLEVOT, «El monestir de Santa Maria de Bellpuig: arquitectura i devoció», a *I Jornades d'història del Monestir de les Avellanes. Història de l'església i la religiositat: Els Premonstratesos a l'Edat Mitjana. Monestir de les Avellanes (Os de Balaguer)*, 28 i 29 d'octubre de 2010 (en premsa).

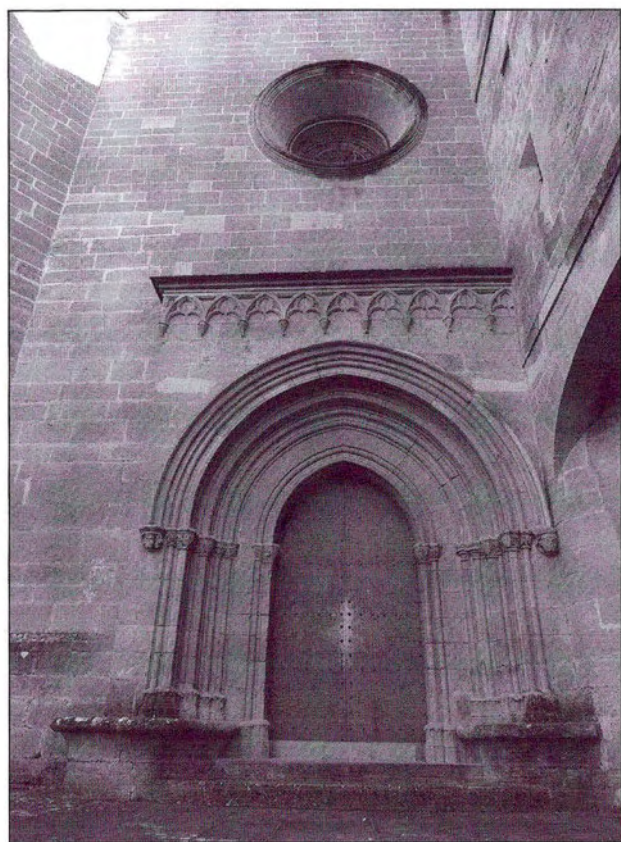


FIGURA 17: SANTA MARIA DE BELLPUIG DE LES AVELLANES. PORTADA DEL BRAÇ NORD DEL TRANSEPTE (S. XIV)

tadi previ a l'adopció del portal gòtic que s'acabà imposant en la primera meitat del segle XIV, per desplaçar definitivament el romànic.

### III - La introducció del portal gòtic

Tal com explicàvem més amunt, ja plenament establert el portal gòtic, en el nostre territori encara es va seguir mantenint, en alguns d'ells, la tradició romànica. És el cas del portal de la capella de Jesús o de Cescomes, promoguda pel bisbe Arnau Cescomes (1327-1334),<sup>125</sup> construïda adjacent al portal dels Fillols, a la banda sud de la catedral. Tot i que els elements escultòrics que s'hi despleguen, de mesura molt reduïda, són plenament gòtics, el disseny del portal segueix sent el tradicional romànic d'arcada de mig punt, columnes, molt primes, coronades per petits capitells a *crochet*, i les corresponents

arquivoltes amb decoració geomètrica amb un seguit de petites figures en una d'elles, d'un fi motllurat gòtic que de fet unifica tot el conjunt del portal. A més, tot i que no es delimita el cos avançat de la portada, per restar integrat entre dos contraforts, sí que es manté el ràfec sostingut per mènsules d'inspiració romànica, sens dubte prenent model de la pròpia porta dels Fillols veïna, emperò amb les representacions d'estil gòtic.

Val a dir que vint anys abans s'estava realitzant la portada suara esmentada plenament romànica de la parroquial de Vinaixa,<sup>126</sup> amb capitells de relleu molt pla i motius estilitzats, clarament derivant del Císter, de forma semblant a com ens apareixen al portal meridional de Sant Salvador de Vilanova de Meià. En aquest portal, un dels capitells mostra, tal com hem dit, la fulla rissada d'inspiració naturalista, comparable amb un dels capitells del portal meridional de Sant Miquel de Castelló de Farfanya i així mateix amb dos dels capitells dels extrems de la galeria meridional del claustre de Bellpuig de les Avellanes. Volem recordar que la portada de Castelló de Farfanya porta data, fet que ens serveix per situar la seva construcció (1313).

Per l'estil, tant la portada com l'església de Sant Miquel de Castelló de Farfanya s'adscriuen dins d'aquesta fase tardana del romànic. Tradicionalment, la portada ha estat considerada adscrita a l'Escola de Lleida, basant-ho en la resolució de la zona d'arquivoltes, tot i que examinant-la amb atenció veiem que se n'allunya totalment. La composa un guardapols ben dibuixat que recorre externament tot el cos d'arquivoltes, decorat amb puntes de diamant, actualment molt desgastades i una sola i prominent arquivolta, conformada per un fris seguit d'arquets apuntats, quasi mitrats, que s'adscriuen més a models gòtics que als pròpiament romànics, amb els carcanyols decorats amb representacions en relleu molt pla, ja gòtiques, algunes geomètriques, mentre altres ostenten figures animals, com l'àguila o el gall; hi ha una testa humana, mentre que dos mostren temes heràldics, els escacs d'Urgell i un *Mont floronat* posat al revés, semblant al que figura al portal del braç nord del transsepte del temple abacial del mo-

<sup>125</sup> Descriu aquesta portada: J. BERGÓS, *La catedral Vella...*, p. 146-147. Hom pot consultar també: F. ESPAÑOL, «La catedral de Lleida: arquitectura...», p. 191-192.

<sup>126</sup> F. FITÉ, «Escultura tardana: les portades...», làm. XIX, fig. 15. Per a Vinaixa, vegeu també Teresa ABELLÓ GÜELL i Laureà PAGAROLAS SABATÉ, *Vinaixa passat i present*, Lleida, 2010, p. 47-53, especialment p. 51.

nestir de Santa Maria de Bellpuig de les Avellanes. Quant a la decoració dels capitells dels muntants, tot i mantenir-se formalment dins les formes romàniques, introdueixen elements de flora i fauna, com l'esmentada fulla rissada (fulla de xicoia), del naturalisme gòtic, en relleu molt pla, o emparrats amb carrols de raïm, sols o habitats per figures d'animal herbívors. Als extrems, hi ha dos capitells ornats amb una trama reticular dibuixant losanges, enriquida amb petits brots vegetals, seguint un model molt divulgat, tal com es pot veure als capitells de Vinaixa i apareix al portal nord de Santa Maria d'Agramunt i al meridional de Santa Maria de Cubells, i hom pot veure a Gandesa. En el muntant dret, en un capitell, apareixen novament les grans fulles, combinades amb un motiu floral de sis pètals i l'heràldica dels escacs d'Urgell i, en el capitell més proper a la porta, la representació d'una parella règia coronada que s'ha volgut identificar amb els comtes d'Urgell.

L'estat de conservació del portal es molt lamentable; caldria restaurar-lo, com afortunadament s'està restaurant el de Sant Salvador de Vilanova de Meià, atès el seu interès i gran valor històric, per la seva vinculació amb els comtes d'Urgell, ja que l'heràldica ens permet proposar Teresa d'Entença i Alfons el Benigne com a benefactors i, possiblement, com a impulsors de l'acabament de les obres d'aquest temple de Sant Miquel que, molt possiblement, s'hauria endegat en vida del comte Ermengol X. La data de consagració de 1313, com hem dit, ens permet situar perfectament la construcció del portal.<sup>127</sup> Cal recordar que en aquesta mateixa època s'estava construint Sant Joan de Vinaixa, sota la direcció d'un mestre d'obra balaguerí, Ramon Piqué, i podem situar l'obra del portal entorn al 1307.<sup>128</sup> Molt possiblement es construïa també el temple parroquial de Sant Pere de Cubells, com ja hem apuntat, amb

un absis semicircular i volta de canó apuntada, reforçada per arcs torals, com en el cas que ens ocupa i de forma semblant a Vinaixa. En trobem, per tant, en una etapa encara de vigència i pervivència de construcció d'edificis romànics, una mena de cant de cigne d'aquesta arrelada tradició constructiva, just en el moment en què el gòtic triomfava en l'església premonstratenca de Santa Maria de Bellpuig de les Avellanes, impulsada per Ermengol X.<sup>129</sup>

A Bellpuig de les Avellanes, en no construir-se la nau, es convertí en portal principal el del braç nord del transsepte. Es tracta d'un portal que adopta plenament el llenguatge gòtic, tot i conservar l'esquema típic de les portades romàniques, fins i tot l'estructura de cos avançat, coronat per una cornisa sostinguda per mènsules, llises emperò, que remata un fris d'arquets trevolats plenament gòtics. Es tracta d'arquets iguals que els que coronen els murs del temple, fet que permet constatar la unitat de la fàbrica, construïda en la seva major part en vida d'Ermengol X.<sup>130</sup> Resulta interessant que la seva ubicació coincideixi amb la del portal principal de Vallbona de les Monges i, en tot cas, cal incloure'l entre els primers exemples de portal gòtic en aquestes terres, tenint present que el de Sant Iu de la catedral de Barcelona data de l'entorn de 1317 i el de ponent de Sant Salvador de Vilanova de Meià de 1327, adscrits ambdós ja dins del gòtic radiant.<sup>131</sup>

Abans d'aquest, emperò, cal situar la remodelació del portal occidental de Santa Maria d'Agramunt, que sofrí entorn al 1283 una reforma que suposà l'afegiment d'un veritable programa figuratiu (escultòric) superposat al primer projecte, en el cos d'arquivoltes; concretament en les extremes, l'exterior i les dues més interiors. Consta que foren els teixidors d'Agramunt qui sufragaren l'obra, almenys el grup central de la

<sup>127</sup> *Ibidem*, p. 13-16.

<sup>128</sup> N. de DALMASES i A. JOSÉ, *L'època del Císter...*, p. 49-50; també F. FITÉ, «La Seu Vella de Lleida i la introducció...», p. 1.080.

<sup>129</sup> Francesc FITÉ LLEVOT, «Els inicis i la implantació del gòtic dins de l'antic territori del comtat d'Urgell i el vescomtat d'Àger», a Esther BALASCH i Francesca ESPAÑOL (ed.), *Elisenda de Montcada*, Lleida, 1997, p. 130-137, especialment p. 132.

<sup>130</sup> Val a dir que aquests arquets coincideixen tipològicament amb els que hem esmentat a la Suda de Lleida i al coronament dels murs del cimbori de la Seu Vella; també els retrobem a l'absis de Sant Pere de Cubells i a Santa Maria d'Almenar, a la zona dels absis (F. FITÉ, «La Seu Vella de Lleida i la introducció...», p. 1.080, n. 42).

<sup>131</sup> Per a Sant Iu, darrerament s'ha proposat la data de 1329, tot i que Alexandre Cirici havia proposat l'any 1317 (*L'Art Gòtic a Catalunya: Arquitectura II (Catedrals, monestirs i altres edificis religiosos, 2)*, Barcelona, 2002, p. 283; Alexandre CIRICI, *L'Art Gòtic català, segles XIII-XIV*, Barcelona, 1974, p. 59).



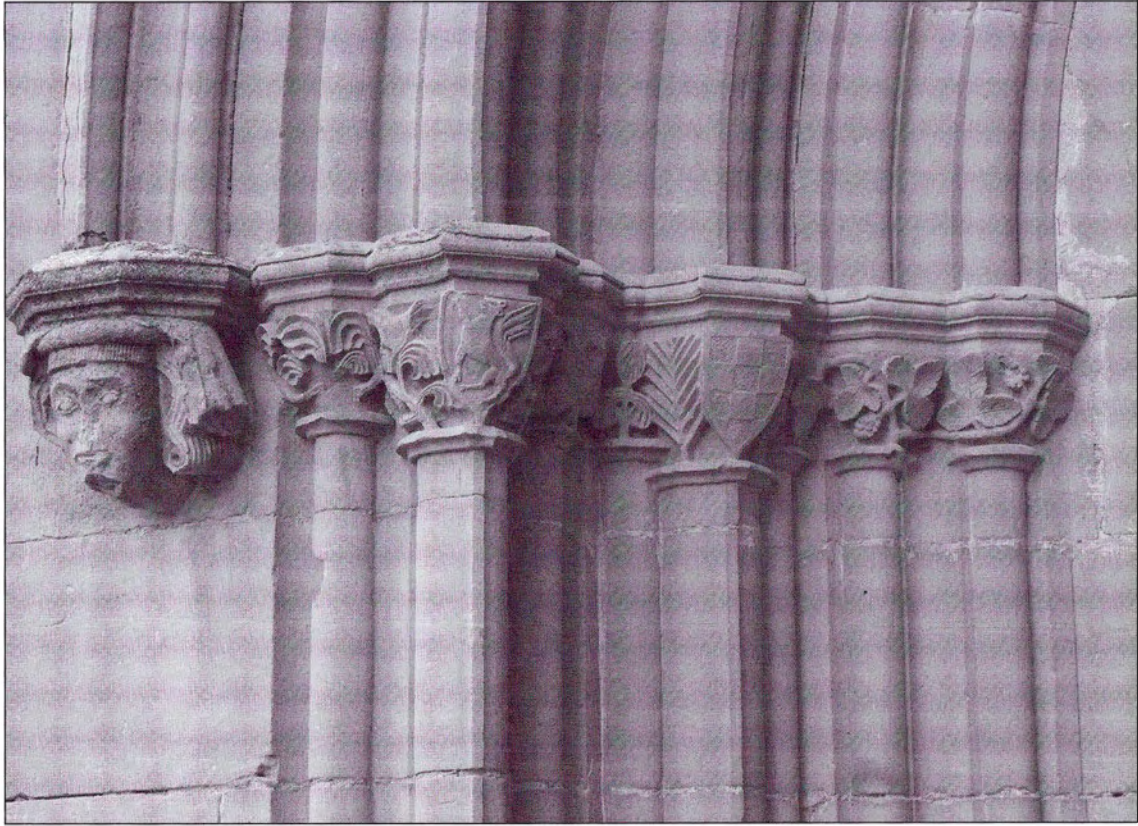


FIGURA 18: SANTA MARIA DE BELLPUIG DE LES AVELLANES. DETALL DELS CAPITELLS DEL MUNTANT ESQUERRE

Mare de Déu.<sup>132</sup> Sens dubte, amb l'afegiment de dites arquivoltes figurades s'acabà oferint una visió del cel que fins aleshores s'havia expressat de forma simbòlica.<sup>133</sup> Així, en l'arquivolta exterior, en sentit ascensional, es disposaren de forma sincrètica les jerarquies angèliques, els apòstols, profetes i sants que gaudeixen de la glòria del paradís, presidits a l'eix per la figura del Déu-home. Per altra part, flanquejant l'arcada interior, en una doble arquivolta, s'hi representà un seguit de figures de santes emmarcant el dovellat de l'arcada que, a la vegada, s'ornà amb tiges vegetals encerclant dites figures d'orants en actitud d'aspirar a

gaudir del paradís, mercès a la intercessió de la Verge Maria, a la qual es dirigeixen. Les santes de les arquivoltes, de cànon curt, estan totes coronades i entronitzades i ostenten diferents atributs, com un globus o llibres; altres llegeixen i altres obren els còdexs; en l'arquivolta més exterior estan dempeus mentre que en la més interior estan assegudes.<sup>134</sup>

Aquest programa figuratiu és culminat per la representació de la Mare de Déu, ocupant l'eix central de l'arcada del portal, entronitzada i sostinent el Déu infant, assegut als seus genolls, mentre amb la mà dreta mostra un globus que pot ser in-

<sup>132</sup> Llegim a la peanya: *Textoris acrimontis fecerunt fieri istam imaginem Beate Marie, octubris V Kalendas anno Domini M CC LXXX III* (Josep M. PLANES I CLOSA, *Santa Maria d'Agramunt i les seves portalades. Aproximació històrico-artística*, Barcelona, 1986, p. 52-53).

<sup>133</sup> En el nostre estudi citat més amunt –nota 86–, sobre la portada occidental d'Agramunt, proposarem interpretar simbòlicament la part d'arquivoltes com una representació abstracta del món celestial, ratificat amb l'afegiment de l'escultura figurativa del 1283, en incorporar-s'hi les jerarquies celestials presidides per un Déu home i sobretot la Mare de Déu coronada per àngels. De forma semblant, a la portada de Palau de la catedral de València, mitjançant el mateix repertori de motius geomètrics, es representà una visió abstracta del món celestial, emperò incorporant-hi una arquivolta amb àngels que, com en el cas d'Agramunt, ens ratifica aquesta interpretació simbòlica lumínica i celestial (F. FITÉ, «La portada occidental de Santa...», p. 30 i 37).

<sup>134</sup> Aquesta iconografia és la que s'ha interpretat fins a l'actualitat, tot i que hi ha altres hipòtesis encara per verificar i exposar per escrit. Planes les interpreta com a verges (J. M. PLANES, *Op. cit.*, p. 80-82).

terpretat com a símbol del seu poder universal, o millor com la poma que l'acredita com a «Nova Eva». El tipus d'imatge coronada ens remet indubtablement a un model encara romànic de *Maiestas Domini*, tot i que aquí se'ns ofereix en el nou estil humanitzat que realça sobretot la seva maternitat divina, si tenim present que la flanquegen quatre àngels, dos dels quals la coronen, i dos relleus figurats, a l'esquerra els tres Reis Mags, segons les edats de l'home, tal com se'ls mostrava a l'època medieval, i a la dreta l'Anunciació i la Visitació. L'aprofitament de la Verge titular per representar l'Epifania, afegint únicament els tres reis, resulta força comú al segle XIII, tal com hom pot veure en molts frontals pintats coetanis.<sup>135</sup> La lectura que es desprèn del conjunt és rica en significats i simbolisme, en mostrar-nos la Verge com a reina del cel i intercessora davant de Déu, a la vegada que s'insisteix en la seva concepció virginal, que s'expressa a través de l'Anunciació i de l'Epifania. El pes de l'Anunciació per destacar el seu rellevant paper de mare de Déu, mercès al misteri de l'Encarnació, resta ben palès també a la catedral de Lleida, al portal de l'Anunciata, mitjançant la salutació an-gèlica i el grup escultòric que la presidia; l'Anunciació que es repeteix en distints capitells de l'interior del temple.<sup>136</sup>

Retornant a Bellpuig de les Avellanes, aquí el canvi de llenguatge del romànic al gòtic es dona d'una forma quasi plena en els capitells del portal, formant part d'un motllurat plenament gòtic que s'aplicà per igual a les arquivoltes, muntants i al guardapols, recolzat per dues testes humanes, a manera de mènsules, habituals en els portals gòtics. La testa del costat dret sembla de frare, per la caputxa que li oculta tot el cap, i deixa entreveure únicament l'extrem del serrell sobre el front; la de mà esquerra clarament representa un mercader, o

un personatge laic, pel tipus de capell que deixa veure parcialment el cabell llarg que li emmarca el rostre; un rostre d'ulls ametllats i llisos i boca entreoberta.

Si ara ens fixem en els capitells, ens adonem que tots mostren una mateixa forma de cistell troncocònica invertida, coronada per una imposta poligonal de motllura composta que retrobem en el collarí. La temàtica dels capitells és fonamentalment de caràcter heràldic, combinada amb motius decoratius, fitomòrfics i zoomòrfics, els quals clarament permeten advertir que es tracta de les armes dels promotors del temple, combinades amb les del propi monestir. Val a dir que aquesta heràldica apareix en els capitells més prominents. La decoració vegetal, per altra part, combina motius de clara inspiració naturalista amb altres encara de tradició romànica, molt estilitzats, com en el cas dels animals, sobretot ocells, emperò d'inspiració també naturalista.

Al costat esquerre, destaca l'heràldica d'un lleó rampant,<sup>137</sup> interpretada per Monfar com la pròpia dels fundadors de la casa, que es contraposa, en l'altre muntant, amb la del mont floronat que trobàvem a Castelló de Farfanya i que aquí, clarament, apareix com la pròpia de Bellpuig. A aquesta heràldica, en ambdós muntants, s'hi suma la dels escacs d'Urgell, de forma preeminent, que evidencia la promoció comtal d'Urgell, aquí encarnada per Ermengol X. Cal recordar que els Cabrera, com a comtes d'Urgell, van emprar sempre, fins a Ermengol X, l'heràldica dels escacs. Ermengol X fou el darrer comte d'aquest llinatge, a qui succeí Teresa d'Entença, en el regnat de la qual, els escacs passaren a combinar-se amb les barres del casal reial de Catalunya i Aragó. No hi ha dubte que el missatge que es va voler donar a través d'aquest portal té relació amb la promoció d'aquest

<sup>135</sup> Sant Bernat fou un gran impulsor de la devoció a la Verge. En aquest sentit, Màle proposa els seus sermons com una gran via difusora, juntament amb els *De laudibus Beatae Mariae* i l'*Speculum Beatae Mariae* que no analitzarem aquí, emperò que es troben a la base de la consideració de la Verge com a reina del cel i constitueixen la raó que aparegui una iconografia específica il·lustrant aquesta escena posterior a la mort i l'Assumpció de Maria, la de la Coronació. En les diferents il·lustracions es veu, o bé al propi Crist coronant-la, o bé un o dos àngels, com veiem a Agramunt. Els exemples són nombrosos i no els detallarem aquí. També resulta usual, sobretot en els frontals de dita centúria, que l'escena de l'Epifania es resolgui amb els tres reis en actitud d'adoració en una escena adjacent a la de la Verge coronada del centre, tal com ho veiem a Agramunt i també a la porta occidental de Sant Salvador de Vilanova de Meià. En tot cas, la Verge coronada per àngels, emperò dreta, es mostra també al portal d'Amiens, en el mainell (Emile MÀLE, *L'art religieux du XIIIe siècle en France*, París, 1958, vol. II, p. 175-211, especialment fig. 119).

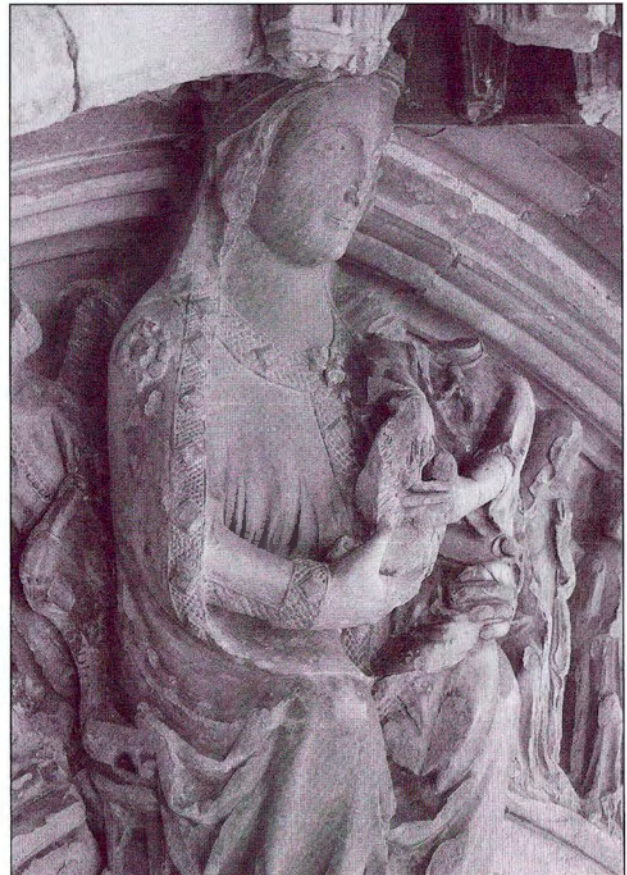
<sup>136</sup> D'aquesta iconografia mariana, reiterada, ens en fem ressò a l'article que citem a la nota 94.

<sup>137</sup> Caldria veure si es pot relacionar amb el mecenatge dels Erill o, millor, dels Ribelles, que ostentaren també un lleó rampant com a armes del seu llinatge.



FIGURES 19-20: SANT SALVADOR DE VILANOVA DE MEIÀ. DETALLS DEL GRUP ESCULTÒRIC DEL PORTAL OCCIDENTAL (S. XIV): DE LA VERGE I ANUNCIACIÓ

comte, que convertí el temple premonstratenc de Bellpuig en panteó del seu llinatge. Es tracta d'una promoció equivalent a la que es vol trametre amb el portal de Sant Miquel de Castelló de Farfanya on, com hem vist, campejava igualment l'heràldica dels escacs en un capitell i en el carcanjol d'un dels arquets de l'arquivolta, al costat d'un altre amb el puig *florinat*, a més a més d'estar present en l'interior del temple.<sup>138</sup>



<sup>138</sup> Com és ben sabut, els Cabrera, actuant com a comtes d'Urgell, van respectar l'heràldica del comtat d'Urgell dels Ermengol, fins al punt que, en morir, Ermengol X deixà estipulat en el seu testament que la seva hereva, Teresa d'Entença, havia de seguir emprant aquesta ensenya com a comtessa d'Urgell. Ermengol X, promotor del temple de Santa Maria de Bellpuig, feu estampar al portal de dita església, el principal, com a promotor, l'heràldica pròpia del comtat d'Urgell, els escacs, que el representaven. Una heràldica que veiem combinar amb la pròpia del monestir de fundació comtal, –cal recordar que fou Ermengol VII el fundador del monestir– i amb la d'un lleó rampant que, com hem avançat, podria pertànyer als Erill, tot i que, per la relació de Ponç de Ribelles amb Ermengol X, és també versemblant creure que es tracti de les armes dels Ribelles. Caresmar descriu aquest portal i identifica el lleó rampant amb una «zorra tosca», és

Sense poder precisar la data, com en aquest cas (c. 1300-1314), al costat d'aquest portal es pot situar també el de Santa Maria d'Organyà, més arcaïtzant i potser posterior, mostrant una decoració vegetal estilitzada també, en aquest cas a les impostes, que resulta encara hereva del romànic.<sup>139</sup>

Per acabar, ens referirem al portal occidental de Sant Salvador de Vilanova de Meià, per ser el primer exemple, en les nostres terres, executat totalment en estil gòtic radiant, acompanyat d'una inscripció, com ja hem vist, que ens precisa el moment de l'execució (1327) i el seu artífex principal o mestre d'obra, que, endemés, resulta ser ja català i oriünd d'un indret proper de la Segarra, Les Oluges, o potser Castellnou de les Oluges.<sup>140</sup> El portal s'ha restaurat molt recentment i això ens permet tenir un millor coneixement de les parts que han pervingut, incloses les degradades i mutilades.

La portada, mantenint encara l'estructura tradicional, es desplega en un espai rectangular que domina l'obertura d'accés d'arc apuntat, conformada pel cos d'arquivoltes i dels muntants, molt desenvolupats, ambdós cossos amb un ric motllurat en el que es fonen columnes i arquivoltes, amb l'escultura concentrada en la zona d'impostes i capitells, a manera de fris seguit, i en l'eix central, en el punt culminant de la l'arcada d'entrada, on se situa un grup escultòric, disposat sobre el dovellat del portal i, per sobre de la traceria que el presideix, actualment malauradament mutilada, i difícil de reconstruir en la seva disposició i disseny original.

A nivell compositiu i de contingut iconogràfic, sembla que aquest grup escultòric que centra l'eix del portal s'inspirà en el del portal occidental d'Agramunt, de semblant disposició, fet que ens permet parlar de complement escultòric, com en el cas d'Agramunt, concebut emperò per presidir el portal.

En els capitells, l'escultura, en fris quasi seguit, està molt malmesa i resulta difícil de llegir, tot i així, en els capitells del brancal dret es pot distingir el cicle d'Adam i Eva, posant l'èmfasi en el pecat original i l'expulsió del paradís dels primers pares. Al brancal esquerre, en canvi, es representa la resurrecció dels morts, per referir-se sens dubte al Judici final. Aquí el relleu s'ha conservat millor, tot i estar també molt malmès. Es distingeixen molts dels sarcòfags oberts amb heràldica als frontis i alguns dels ressuscitats.

El centre del portal és presidit per la Verge entronitzada, amb el fill als braços i coronada, sostenint amb les mans un ocell que apropa al fill. Amb una composició propera al conjunt d'Agramunt, a mà esquerra de la *Sedes Mariae*, també hi ha els tres reis mags, destacats sobre el dovellat de l'arcada, i representats segons les edats de l'home igualment, dos dempeus i coronats i el tercer, de més edat, agenollat, amb la corona a la mà i l'ofrena que presenta davant d'un àngel assegut a l'esquena de Maria, que assenteix. Al costat dret, a diferència d'Agramunt, únicament hi ha representada l'Anunciació i un sant Josep proper a Maria, en la postura típica d'home marginal al gran misteri de l'Encarnació.

Aquesta Anunciació es limita a representar l'arcàngel Sant Gabriel, amb les ales desplegades i donant la nova a Maria, dempeus i en actitud d'acolliment. A l'esquena de la Mare de Déu també es pot veure un àngel músic fent sonar un *psalterium*. El seu estil recorda el del taller del mestre d'Anglesola. En tot cas, sense entrar ara en l'anàlisi estilística, hem de remarcar que ens trobem davant d'una escultura trescentista de qualitat que ens permet endevinar la presència d'almenys dues mans en la seva execució. La mà executora de l'Anunciació és molt refinada i elegant, mentre que la resta fou executada, inclosa la marededeu, per una mà no tan refinada, emperò de qualitat i amb una atenció pels detalls, so-

a dir, una guineu (Jaume CARESMAR, *Historia de Santa Maria de Bellpuig de les Avellanas*, Balaguer, 1977, p. 245. Per a l'heràldica, Martí de RIQUER, *Heràldica catalana*, Barcelona, 1983, vol. I, p. 221 i vol. II, p. 390-391).

<sup>139</sup> Es data aquesta portada entre la fi del XIII i les primeries del XIV, per tant contemporàniament a la portada de Bellpuig de les Avellanes. D'arc lleugerament apuntat i seguint l'esquema típic d'arquivoltes i brancals, amb una sola columna per banda, la decoració escultòrica, de relleu molt pla, solament s'adverteix a les impostes i al guardapols. Al guardapols hi ha un fris de trèvols molt plans, mentre que a les impostes una tija ondulant amb brots d'acant tan esquemàtica i plana que quasi no es reconeix (*Catalunya Romànica*, vol. VI (L'Alt Urgell, Andorra), 1992, p. 275-277).

<sup>140</sup> Vegeu la nota 10.

bretot en el tractament dels plecs i el detall de les corones, tot i que els rostres són sumaris, més els dels reis.

Voldríem acabar aquesta descripció iconogràfica sumària, apuntant la possibilitat que presidís al centre de la traseria, ara mutilada, una figura apocalíptica de Crist, que ens vindria a completar la lectura iconogràfica del conjunt, de forma semblant a com presideix la rosassa de la traseria de la claraboia central de l'ala nord del claustre de la

Seu Vell de Lleida, d'aquesta mateixa època. Recordem que també s'hi integrava el grup escultòric d'un calvari –crucifixió flanquejada per Maria i sant Joan–, al·lusionant a l'Encarnació i la mort de Crist.<sup>141</sup> Evidentment, a Vilanova estem davant del tòpic de «caiguda-redempció», en la qual hi juga un paper primordial la Mare de Déu com a intercessora dels homes, més encara en el Judici Final que es rememora amb la resurrecció dels morts.

<sup>141</sup> Sobre aquest grup escultòric: Montse MACIÀ GOU, «Calvari», a *Seu Vella, l'esplendor retrobada*, Lleida, 2003, p. 215-217. Crida l'atenció, en la traseria d'aquesta claraboia de l'arcada central de la galeria de ponent del claustre, la representació de l'estrella de David o segell de Salomó, al centre del qual hi presideix una petita figura de Déu Pare, sota de la qual, per la part exterior, hi ha integrat el grup escultòric del Calvari. Molt s'ha escrit sobre aquest símbol bíblic de protecció que també apareix en la rosassa que es troba sobre la porta dels Apòstols de la catedral de València, coneguda popularment com el «Salomó», així com en la rosassa que presideix el mur oriental de la nau de la catedral de Mallorca, en l'espai del claristori, i la que presideix la façana occidental de la catedral de Burgos: vegeu Josep M. MILLAS VALLICROSSA, «Sobre la terminologia artística de Salomó», *Sefarad*, núm. 17 (1957), p. 375-378; Felip MATEU I LLOPIS, «El sello de Salomón en la catedral de Lérida», *Ciudad* (Lleida, 1956), p. 58-59; Salvador ANDRÉS ORDAX, *Guía de Burgos*, León, 1991.